

Utredningen för en framtid med barn

NR 3: PLÅNBOKENS MAKT
– EKONOMISK STANDARD I HUSHÅLL MED OCH UTAN BARN

MATTIAS OSSOWICKI



Samtliga skrifter i serien finns att ladda ner gratis på www.framtidmedbarn.se
E-post: s.framtidmedbarn@regeringskansliet.se

Omslag: Åtta45
Tryck: Åtta45

Skrift 2026:3, Framtid med barn.

Plånbokens makt: Ekonomisk standard för hushåll med och utan barn

Mattias Ossowicki

Skrift 3

Utredningen för en framtid med barn

Förord

Utredningen för en framtid med barn har fått i uppdrag att identifiera hinder för högre födelsetal, ökad jämställdhet och hög sysselsättning samt föreslå åtgärder för att stärka familjebildning och därmed ett mer familjevänligt samhälle samt analysera hur detta påverkar realekonomin.

En viktig del i arbetet är att bidra till folkbildning och diskussion genom en serie kortare skrifter. Ambitionen är att främja en öppen och kunskapsbaserad debatt där olika perspektiv och centrala avvägningar lyfts fram och görs tillgängliga för en bredare publik.

Denna skrift är den tredje i en serie som fortlöpande publiceras på utredningens hemsida (www.framtidmedbarn.se). Skriften har utarbetats av Mattias Ossowicki, kansliråd vid Socialdepartementets analysfunktion. Författaren ansvarar för innehåll och bedömningar i rapporten.

Vi vill rikta ett särskilt tack till medlemmarna i utrednings referensgrupp bestående av Anna Björklund, Erik Carlsson, Eskil Wadensjö, Maria Pleiborn, Maria Stanfors, Marika Lindgren Åsbrink, Micael Dahlén, Per Rosencrantz och Ulla Waldenström för värdefulla synpunkter och bidrag under arbetets gång. Vidare vill jag tacka medarbetarna vid Socialdepartementets analysfunktion, som kontinuerligt har stöttat och bidragit till arbetet, liksom huvudsekreterare Kristoffer Lundberg som projektlett arbetet, våra praktikanter Cajsa Johnson och Nils Rühmann och Anne-Marie Flink Engdahl i sekretariatet för alla bidrag i stort och smått.

Utredningen kommer allt eftersom arbetet fortskrider belysa fler intressanta frågeställningar. Läsare är välkomna att kontakta utredaren och sekretariatet via hemsidan.

Lund i mars 2026

Åsa Hansson
Utredare

Innehåll

Sammanfattning	9
1 Inledning	13
2 Utvecklingen av ekonomisk standard	19
3 Skillnader i ekonomisk standard mellan grupper	31
4 Ekonomisk utsatthet	37
5 Den ekonomiska familjepolitikens betydelse.....	47
6 Studiestödets betydelse	51
7 Skattesystemets betydelse.....	55
8 Slutsatser	59
Referenser	63

Sammanfattning

Skriften analyserar hur den ekonomiska standarden har utvecklats för unga vuxna i åldrarna 20–39 år, med särskilt fokus på skillnader mellan hushåll med och utan barn. Bakgrunden är de sjunkande födelsetalen i Sverige. Den summerade fruktsamheten har minskat kraftigt sedan 2010 och uppgick 2024 till den lägsta nivån sedan mätningarna började 1751. Utvecklingen innebär stora långsiktiga utmaningar för svensk ekonomi och välfärd. Syftet med skriften är att undersöka unga vuxnas ekonomiska förutsättningar att bilda familj.

Ekonomisk standard definieras i skriften som hushållets disponibla inkomst – det vill säga alla inkomster efter skatt inklusive bidrag och transfereringar – justerad efter hushållets storlek och sammansättning. Detta gör det möjligt att jämföra hushåll med olika antal vuxna och barn. Analysen utgår från individen, men antar att alla i hushållet delar på resurserna.

Resultaten visar att den ekonomiska standarden generellt har ökat över tid för alla grupper, särskilt sedan mitten av 1990-talet. Samtidigt har skillnaderna mellan olika hushållstyper ökat. Sammanboende har genomgående högre ekonomisk standard än ensamstående, bland annat på grund av stordriftsfördelar när två vuxna delar på hushållskostnader. Att ha barn innebär en ökad försörjningsbörda, vilket sänker den ekonomiska standarden jämfört med hushåll utan barn. Skillnaden är särskilt stor för ensamstående föräldrar.

En central slutsats är att ensamstående med barn, i synnerhet unga kvinnor, har haft den svagaste inkomstutvecklingen över tid. Mellan 1980 och 2024 ökade deras ekonomiska standard mycket långsamt jämfört med både ensamstående utan barn och den arbetsföra befolkningen i stort. År 2024 hade ensamstående föräldrar i åldern 20–29 år endast cirka hälften så hög ekonomisk standard som genomsnittet för personer i åldern 20–64 år. Även i åldersgruppen

30–39 år är skillnaderna stora, även om situationen generellt förbättras när fler etablerat sig på arbetsmarknaden.

Det finns också tydliga könsskillnader. Ensamstående män med barn har i genomsnitt högre ekonomisk standard än ensamstående kvinnor med barn, även om gruppen ensamstående fäder är betydligt mindre. Skillnaderna tyder på strukturella olikheter i inkomster, arbetstid och försörjningsansvar.

Utbildning och arbetsmarknadsanknytning är avgörande faktorer för den ekonomiska standarden. Personer med eftergymnasial utbildning och heltidsarbete har betydligt högre ekonomisk standard än arbetslösa, deltidsarbetande eller personer med låg utbildning. Unga som studerar har generellt låg ekonomisk standard, men detta kan ses som en investering i framtida högre inkomster. Samtidigt visar analysen att unga som bor kvar hos sina föräldrar ofta har en relativt hög ekonomisk standard, eftersom de delar hushåll med sina föräldrar med högre inkomster.

Geografiska och socioekonomiska skillnader är också tydliga. Personer som bor i områden med stora socioekonomiska utmaningar har betydligt lägre ekonomisk standard än de som bor i områden med goda förutsättningar. Skillnaderna är särskilt stora bland barnfamiljer.

Inkomstspridningen inom gruppen hushåll med barn har ökat sedan 1990-talet. De med högre inkomster har haft en starkare inkomstutveckling än de med lägre inkomster. Samtidigt ökade andelen med låg ekonomisk standard – definierad som en inkomst under 60 procent av medianen – fram till omkring 2010, särskilt bland ensamstående föräldrar. Därefter har utvecklingen varit mer stabil.

Sammanfattningsvis visar skriften att även om den ekonomiska standarden har ökat generellt i Sverige, har unga hushåll med barn – särskilt ensamstående föräldrar – halkat efter i relation till den övriga arbetsföra befolkningen. En viktig slutsats från skriften är att risken för att hamna i en situation med låg ekonomisk standard har ökat för i synnerhet ensamstående kvinnor med barn. Risken för att hamna i en sådan situation minskar med eftergymnasial utbildning, en stark arbetsmarknadsanknytning samt genom att vara sammanboende. Politiken kan här spela en viktig roll i att försäkra unga föräldrar mot risken för låg ekonomisk standard. Ekonomiska villkor, arbetsmarknadens utveckling, utbildning, familjepolitik och skattesystem spelar

en avgörande roll för unga vuxnas möjligheter att bilda familj och därmed för Sveriges framtida demografiska utveckling.

1 Inledning¹

De sjunkande födelsetalen utgör en av de mest betydande långsiktiga utmaningarna för svensk ekonomi och välfärd. Skälet till det är att Sveriges befolkningsutveckling inte befinner sig i en stabil jämvikt och sannolikt står inför ett historiskt trendbrott givet nuvarande nivåer på barnafödande och migration (Hansson & Lundberg 2025). Utvecklingen verkar gå mot en framtid med en åldrande och krympande befolkning. Detta får betydande realekonomiska effekter och kräver anpassning av både politik och samhälle (*ibid*).

Mot denna bakgrund beslutade regeringen i juli 2025 att tillsätta en utredare med uppdrag att analysera de demografiska, samhällsekonomiska och sociala effekterna av de sjunkande födelsetalen samt dess orsaker.

Syftet med denna skrift är att beskriva utvecklingen av unga vuxnas ekonomiska situation och därmed de ekonomiska möjligheterna för unga vuxna att bli föräldrar. Skriften beskriver utvecklingen av ekonomisk standard för personer i hushåll med och utan barn i åldrarna 20–39 år. Den ekonomiska situationen för personer i åldern 20–39 år jämförs över tid med den ekonomiska utvecklingen för personer i arbetsför ålder, 20–64 år.

Skriften visar även vilka grupper av personer i hushåll med barn som är särskilt ekonomiskt utsatta. Avslutningsvis diskuteras betydelsen av senare decenniers ekonomiska familjepolitik, studiestödets roll och den förda skattepolitiken för unga vuxnas ekonomiska situation.

¹ Författaren vill tacka utredare Åsa Hansson, docent i nationalekonomi vid Lunds universitet samt Kristoffer Lundberg, tf. analyschef vid Socialdepartementet för värdefulla synpunkter och diskussioner. Författaren vill även särskilt tacka Klas Lindström, ämnessakkunnig på Analysfunktionen vid Socialdepartementet, för hjälp med statistiska underlag och bearbetningar.

1.1 Fruktsamhetstalen över tid

Den summerade fruktsamheten, det vill säga det genomsnittliga antalet födda barn per kvinna i barnafödande ålder under en given tidsperiod, uppgick år 2010 till 1,98 födda barn per kvinna. Därefter har fruktsamheten successivt sjunkit och år 2024 uppgick den till 1,43 barn, den lägsta uppmätta sedan mätningarna började år 1751.²

Figur 1 visar fruktsamhetstalen efter åldersgrupp sedan 1950. För kvinnor i de yngsta åldersgrupperna, 20–24 och 25–29 år, finns en långsiktig nedåtgående trend och 2024 uppmättes de lägsta siffrorna sedan åtminstone 1911 för de båda grupperna. För kvinnor i åldersgrupperna 30–34 år och 35–39 år sjönk fruktsamhetstalen från 1950 till omkring 1975. Därefter ökade fruktsamhetstalen trendmässigt till cirka 2010, varefter nivåerna stabiliserades eller därefter långsamt minskade.

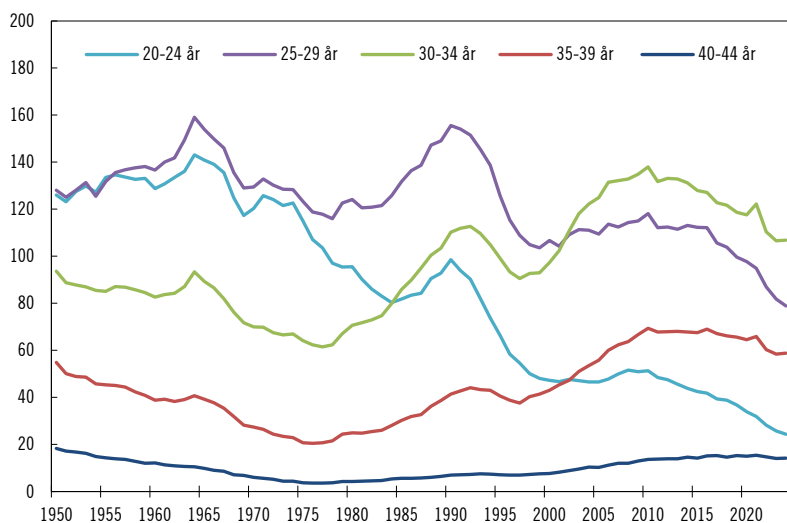
Efter 2010 har fruktsamheten sjunkit i alla åldrar under 40 år. För kvinnor i åldern 20–24 år har fruktsamheten nästan halverats. Motsvarande nedgång för kvinnor i åldern 25–29 år var 33 procent och för åldersgruppen 30–34 år var nedgången 23 procent.

Sedan början av 2000-talet har åldern för förstföderskor ökat och fruktsamhetstalen har sedan dess varit högre för kvinnor i åldern 30–39 år än för kvinnor 20–29 år. I den fortsatta framställningen studeras den ekonomiska situationen för de två åldersgrupperna 20–29 år och 30–39 år.

² Se Andersson (2026) för en genomgång av vad forskningen vet om nedgången av fruktsamhetstalen sedan 2010.

Figur 1 Åldersspecifika fruktsamhetstal.

År 1950–2024. Beräknat antal barn per 1 000 kvinnor.



Källa: Statistiska centralbyrån.

1.2 Vad är ekonomisk standard?

Kvinnor och män med och utan barn har många olika typer av inkomster. Några exempel är löneinkomster, kapitalinkomster, sjukpenning, arbetslöshetsersättning, föräldrapenning, bostadsbidrag samt barnbidrag. I denna skrift används måttet *ekonomisk standard* för att mäta inkomstsituationen för hushåll med olika storlek och sammansättning.

Ekonomisk standard mäter summan av alla hushållsmedlemmars disponibla inkomst. Den disponibla inkomsten definieras som summan av alla skattepliktiga och skattefria inkomster samt offentliga ersättningar och bidrag minus skatter och negativa transfereringar.³ Summan av hushållets disponibla inkomst viktas sedan i förhållande till antalet vuxna och barn i hushållet.⁴ Att vikta inkomsterna gör det

³ Återbetalning av studielån är ett exempel på en negativ transferering.

⁴ Skälet till att vikta efter antalet hushållsmedlemmar är att hushållsstorleken ger både stor-driftsfördelar och innebär en ökad försörjningsbörda när det finns barn i hushållet.

möjligt att jämföra konsumtionsmöjligheterna för hushåll med olika storlek och sammansättning.⁵

Trots att hushållet utgör inkomstenheten är analysenheten i denna skrift alltid individen. Alla personer i det gemensamma hushållet har samma ekonomiska standard. Ett underliggande antagandet är att alla hushållsmedlemmar kan ta del av de konsumtionsmöjligheter som sammantaget tjänas ihop i hushållet. Ekonomisk standard, eller disponibel inkomst per konsumtionsenhet, är det begrepp som huvudsakligen ligger till grund för den officiella inkomstfördelningsstatistiken.

1.3 Bostadshushåll vs. familjehushåll

Den hushållsdefinition som används vid beräkning av ekonomisk standard är *bostadshushållet*. I bostadshushållet ingår samtliga personer som är folkbokförda i samma bostad.⁶ Figur 2 visar fördelningen av kvinnor och män efter typ av bostadshushåll. Den vanligaste typen av bostadshushåll för personer i åldern 20–29 år är kategorin övriga hushåll (nästan 40 procent). Ungefär 8 av 10 unga i gruppen övriga bor kvar hemma med en eller två föräldrar.

Cirka 2 procent av kvinnorna i åldern 20–29 år är ensamstående med barn (endast en vuxen i bostaden samt ett eller flera barn). Det motsvarar ungefär 13 000 kvinnor. Ensamstående män i samma ålder med barn är få, cirka 1 400 individer. Av kvinnor i åldern 20–29 år⁷ är 12 procent sammanboende med barn (endast två vuxna i bostaden samt ett eller flera barn). Totalt bor 14 procent av alla kvinnor i åldern 20–29 i hushåll med barn. För män är motsvarande andel 6 procent.

I åldern 30–39 år är 51 procent av kvinnorna och 39 procent av männen sammanboende med barn. Bland kvinnorna i samma åldersgrupp är 7 procent ensamstående med ett eller flera barn. Bland män är denna siffra endast 2 procent.

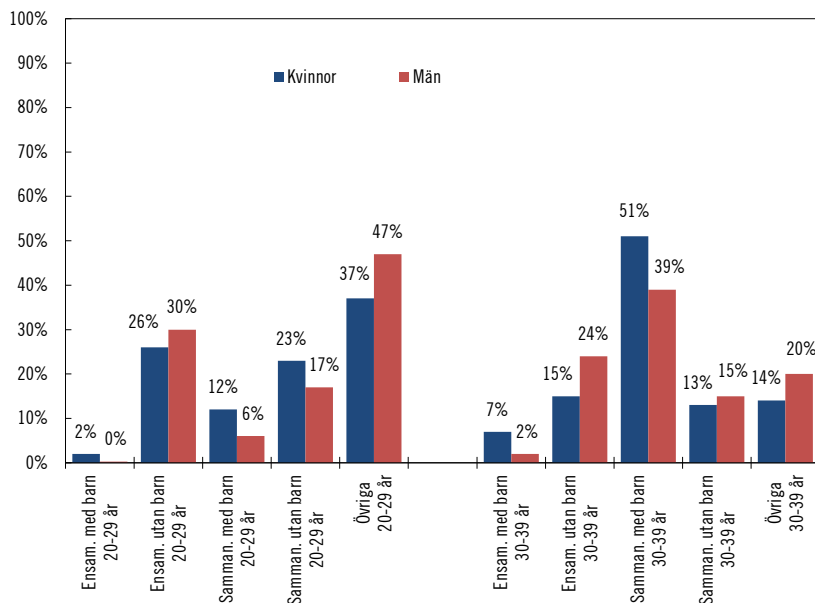
⁵ Den ekvivalensskala som används genomgående i denna skrift utgår ifrån att den första vuxna personen (18 år eller äldre) i hushållet ges vikten 1,00. Den andra vuxna tilldelas vikten 0,51, och för varje ytterligare vuxen läggs 0,60 till. För barn gäller att det första barnet har vikten 0,52, medan varje ytterligare barn tillför 0,42.

⁶ Det betyder att personer som bor med förälder, i kompisboende, i ett tregenerationsboende, är inneboende eller bor i ett kollektiv definieras som ett gemensamt bostadshushåll.

⁷ Individens partner kan vara äldre eller yngre än 20–29 år.

Figur 2 Andel kvinnor och män efter typ av bostadshushåll.

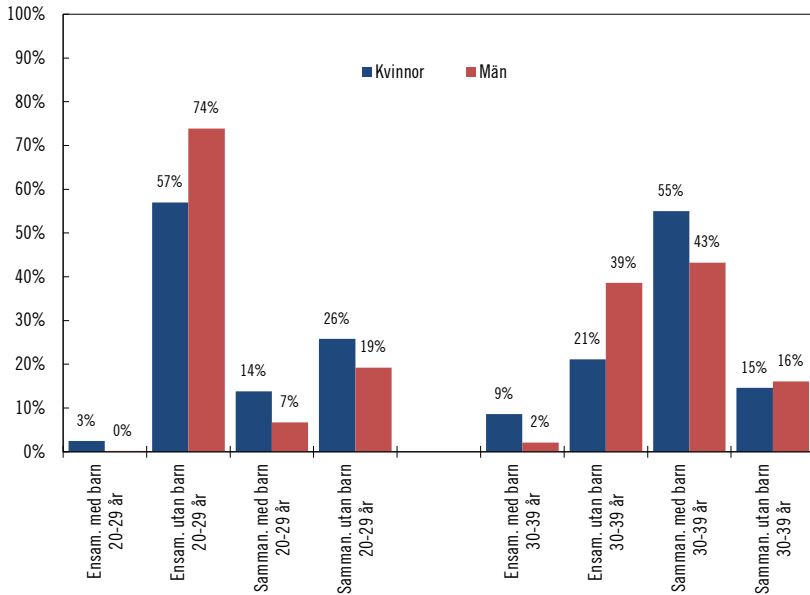
År 2023. Procent. Åldersgrupp 20–29 år och 30–39 år.



Källa: egna beräkningar, STAR-databasen, Statistiska centralbyrån.

Familjehushållet (eller familjeenheten) är ett snävare begrepp än bostadshushållet och bestäms inte av antalet folkbokförda personer i bostaden. De som är vuxna och sammanboende eller ensamstående är här en egen familjeenhet, oavsett hur många de bor med. Det innebär att vuxna personer trots att de bor hos en förälder per definition är en egen familjeenhet. Enligt familjehushållsdefinitionen är 57 procent av kvinnorna och 74 procent av männen i åldern 20–29 år ensamstående utan barn. Ungefär 17 procent av kvinnorna är ensamstående med barn eller sammanboende med barn. För män är motsvarande andel 7 procent. För kvinnor i åldern 30–39 år är det 65 procent som är i en familjeenhet med barn. För män i åldern 30–39 år är motsvarande andel 45 procent. Familjehushållsdefinitionen används inte vid beräkning av ekonomisk standard.

Figur 3 Andel kvinnor och män efter typ av familjehushåll (familjenhet).
 År 2023. Procent. Åldersgrupp 20–29 år och 30–39 år.



Källa: egna beräkningar, STAR-databasen, Statistiska centralbyrån.

1.4 Datamaterial

Analyserna i skriften grundar sig på Sveriges officiella inkomststatistik. För åren 1980–1990 används Statistiska centralbyråns undersökning om hushållens inkomster (HINK). För åren 1995–2010 är datamaterialet från SCB:s undersökning Hushållens ekonomi (HEK). Insamlingen av urvalsundersökningarna HINK och HEK är nedlagda sedan länge. HEK-registret ersattes i början av 2010-talet med det totalräknade Inkomst- och taxeringsregistret (IoT).

För åren 2011–2024 används IoT, som innehåller uppgifter om inkomster och skatter för individer och hushåll. Registret omfattar alla skattskyldiga och folkbokförda personer i Sverige. En annan datakälla är FASIT-modellens registerbaserade STAR-urval. STAR-urvalet innehåller 2 100 000 individer och 960 000 familjehushåll. Urvalsramen är IoT. STAR-databasen har även samkörts med Befolkningens arbetsmarknadsstatus (BAS).

2 Utvecklingen av ekonomisk standard

Befolkningens ekonomiska levnadsstandard brukar mestadels öka över tid, bland annat som en konsekvens av en kontinuerlig produktivitetsoökning i ekonomin, men ökningen skiljer sig åt för olika grupper. Mellan åren 1995 och 2024 var den reala inkomstökningen för den arbetsföra befolkningen 82 procent. Alla åldersgrupper och hushåll, med eller utan barn, har fått en ökad ekonomisk standard. Samtidigt har den ekonomiska ojämlikheten i befolkningen ökat sedan 1990-talet (Finanspolitiska rådet 2024).

Statistiken visar att den ekonomiska standarden var högre för sammanboende än för ensamstående. En viktig orsak till det är de stordriftsfördelar som uppstår för sammanboende. Stordriftsfördelar innebär att kostnaden per person sjunker när fler personer delar på gemensamma hushållskostnader, till exempel sjunker kostnaden per person för elförbrukning eller bostad när antalet personer i hushållet ökar.

Att bli förälder innebär en ökad försörjningsbörda. Sammanboende och ensamstående med barn har därför i medeltal, och allt annat lika, en lägre ekonomisk standard än sammanboende eller ensamstående utan barn. Sammanboende utan barn i åldern 30–39 år har drygt 50 procent högre ekonomisk standard än sammanboende med barn.

Figur 4 och 5 visar utvecklingen av ekonomisk standard för personer i åldern 20–29 och 30–39 år med och utan barn sedan 1980.⁸ Skillnaderna i ekonomisk standard för personer i åldern 20–39 år och

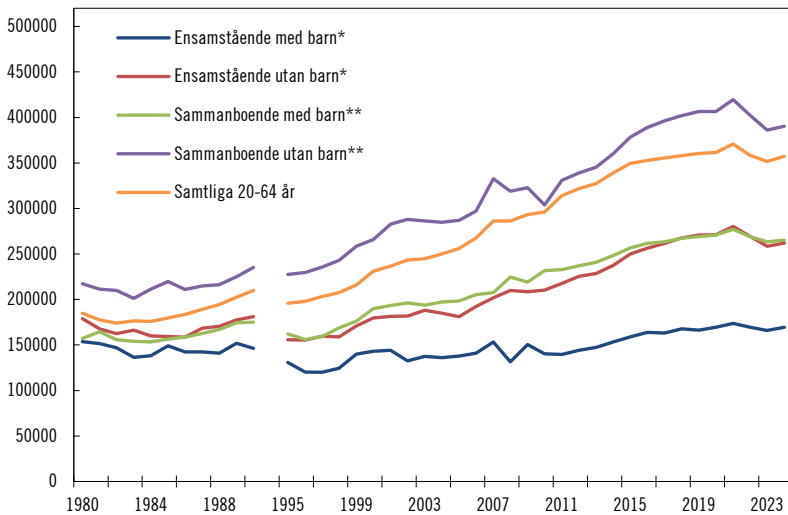
⁸ Eftersom inkomststatistiken för åren 1980–2010 innehöll ett begränsat urval av befolkningen är det inte statistiskt tillförlitligt att dela upp den på kvinnor respektive män.

den arbetsföra befolkningen 20–64 år var små under 1980-talet.⁹ Vid ingången av 1990-talet och den ekonomiska kris som då uppstod började inkomstskillnaderna att öka. 1990/91 års skattereform och den ekonomiska krisen innebar omfattande politiska reformer och en sanering av de offentliga finanserna. Detta i kombination med omvärldsfaktorer påverkade människors ekonomi på olika sätt.

Över tid har ensamstående med barn haft den svagaste reala inkomstökningen av de grupper som finns i figur 4. Mellan åren 1980 och 2014 ökade inte den ekonomiska standarden överhuvudtaget för ensamstående föräldrar i åldern 20–29 år. För ensamstående utan barn i samma ålder ökade den ekonomiska standarden med 33 procent. Under hela perioden 1980–2024 var den reala inkomstökningen för ensamstående föräldrar i åldern 20–29 år endast 11 procent. Motsvarande siffra för ensamstående utan barn var 46 procent. I åldersgruppen 20–64 år ökade den ekonomiska standarden med 93 procent mellan åren 1980 och 2024.

Figur 4 Ekonomisk standard för personer i åldern 20–29 år.

År 1980–1990 och 1995–2024. Medianvärden i tusentals kronor. I 2024 års priser.



⁹ Den internationella samarbetsorganisationen OECD har visat att inkomstojämlikheten i Sverige har ökat över tid. Under 1980-talet var Sverige ett av de mest jämlika länderna inom OECD, men Sverige har närmast sig många andra europeiska länder vad gäller inkomstskillnadernas storlek (OECD 2011).

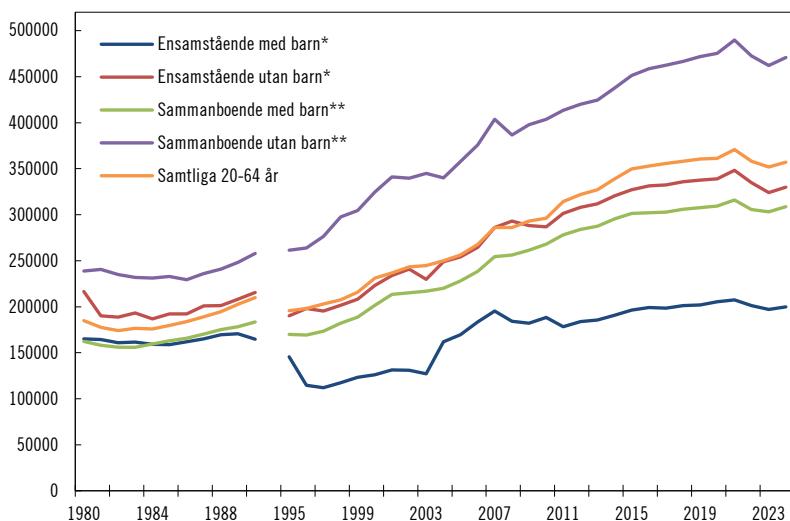
Anm.* hushåll med endast en vuxen. ** hushåll med endast två vuxna. Tidseriebrott mellan 1991–1994 pga. skattereformen samt år 2010/2011. Källa: egna beräkningar, HINK-registret 1980–1990, HEK-registret 1995–2010, IoT-registret 2011–2024, Statistiska centralbyrån.

Inkomstutvecklingen för ensamstående i åldern 30–39 år med barn liknade i viss mån utvecklingen för ensamstående med barn i den yngre åldersgruppen (20–29 år). Inkomstökningen var 14 procent mellan 1980–2010 och 21 procent mellan 1980–2024.

Sammanboende i åldern 30–39 år har haft en starkare inkomstutveckling än de yngre sammanboende. I åldern 30–39 år var det fler som lönearbetar och som därmed fick del av ökade reallöner. Personer i den yngre åldersgruppen befann sig i större utsträckning i studier och de hade ett lägre arbetsmarknadsdeltagande. Sammanboende i åldern 30–39 år utan barn hade en inkomstökning på 97 procent mellan 1980–2024. Motsvarande utveckling för sammanboende med barn var 90 procent.

Figur 5 Ekonomisk standard för personer i åldern 30–39 år.

År 1980–1990 och 1995–2024 Medianvärden i tusentals kronor. I 2024 års priser.



Anm.* hushåll med endast en vuxen. ** hushåll med endast två vuxna. Tidseriebrott mellan 1991–1994 pga. skattereformen samt år 2010/2011. Källa: egna beräkningar, HINK-registret 1980–1990, HEK-registret 1995–2010, IoT-registret 2011–2024, Statistiska centralbyrån.

Det är skillnad i ekonomisk standard mellan kvinnor och män. Tabell 1 visar ekonomisk standard vartannat år sedan 2012 efter kön

och hushållstyp för personer i åldern 20–29 år. År 2024 hade ensamstående män med barn 31 procent högre ekonomisk standard än ensamstående kvinnor med barn (217 000 kronor jämfört med 165 000 kronor).¹⁰ Skillnaden mellan könen bland ensamstående utan barn var hälften så stor, ensamstående unga män hade en ekonomisk standard som var 15 procent högre än ensamstående unga kvinnor.

Sammanboende hushåll hade högre ekonomisk standard än ensamstående, oavsett kön. År 2024 uppgick den ekonomiska standarden för sammanboende med barn till 265 000 kronor, vilket var cirka 60 procent högre än ensamstående kvinnor med barn och cirka 22 procent högre än ensamstående män med barn. Skillnaden mellan hushållstyperna återspeglar främst hur två vuxnas inkomster delas i ett hushåll, jämfört med en ensamförsörjare.

En relativt hög andel av de unga vuxna hade varken eget hushåll eller partnerhushåll. I åldersgruppen 20–29 år tillhörde 38 procent gruppen övriga och de hade en ekonomisk standard som motsvarade 366 000 kronor år 2024. Majoriteten i gruppen bodde kvar hemma med minst en förälder, vilket höjde deras ekonomiska standard. I gruppen kan det även finnas personer som delade bostad med en vän/vänner eller bodde med andra släktingar. Även studenter och unga som delade bostad med andra vuxna ingår. Det är ofta ekonomiskt fördelaktigt att bo kvar hemma när man studerar på högskola, universitet eller annan utbildning. Som student har många lågt arbetsmarknadsdeltagande och därmed låga inkomster. Utan tillräckliga och permanenta löneinkomster blir det svårt att hyra eller köpa eget boende. En lösning blir då att bo kvar hemma eller dela bostad med någon annan. Den höga standarden i gruppen innebär att unga som bodde hemma eller delade boende hade 38 procent högre ekonomisk standard än sammanboende med barn.

¹⁰ Att vara ensamstående med barn var vanligare bland kvinnor än bland män. Ungefär 90 procent av de ensamstående med barn i åldern 20–29 år var kvinnor. Motsvarande andel i åldersgruppen 30–39 år var 80 procent.

Tabell 1 Ekonomisk standard för personer i åldern 20–29.

År 2012–2024. Medianvärden i tusentals kronor. I 2024 års priser.

	2012	2014	2016	2018	2020	2022	2024	2024/ 2012
Ensam. kv. med barn*	142	151	161	163	165	165	165	17%
Ensam. män med barn*	193	199	207	219	219	216	217	13%
Ensam. kv. utan barn*	207	222	243	253	257	252	244	18%
Ensam. män utan barn*	246	255	271	282	285	286	280	14%
Samman. med barn**	237	248	262	267	271	269	265	12%
Samman. utan barn**	339	360	389	402	407	402	390	15%
Övriga***	336	356	376	380	373	373	366	9%
Samtliga 20–64 år	322	339	353	358	361	358	357	11%

Anm.* hushåll med endast en vuxen. ** hushåll med endast två vuxna. *** Cirka 8 av 10 i denna grupp bor kvar hemma med minst en förälder. Källa: egna beräkningar, loT-registret, Statistiska centralbyrån.

Den ekonomiska standarden varierar även mellan olika hushållstyper i åldersgruppen 30–39 år. Sammanboende utan barn hade en hög standard på 471 000 kronor, vilket är högre än både sammanboende med barn och samtliga andra hushållstyper. Den höga nivån speglar främst två vuxnas inkomster samt avsaknad av försörjningsansvar för barn.

Ensamstående utan barn hade också relativt hög ekonomisk standard. Ensamstående män hade 335 000 kronor, medan ensamstående kvinnor låg på 322 000 kronor. Det innebär att män i denna grupp hade cirka 4 procent högre ekonomisk standard än kvinnor.

De största skillnaderna återfinns mellan ensamstående med och utan barn. Ensamstående kvinnor med barn hade en ekonomisk standard som var 40 procent lägre (194 000 kronor) än ensamstående kvinnor utan barn. Motsvarande skillnad för män med och utan barn var 30 procent. Att vara ensamstående förälder i denna åldersgrupp begränsar tydligt den ekonomiska standarden, oavsett kön.

Skillnaderna mellan könen för ensamstående med barn har varit relativt bestående över tid vilket tyder på strukturella skillnader i inkomster, arbetstid eller försörjningsbörd.

I jämförelse med åldersgruppen 20–64 år hade både sammanboende och ensamstående föräldrar en lägre ekonomisk standard, det samma gällde för ensamstående utan barn. Samtidigt låg sammanboende utan barn högt över medianen för åldersgruppen 20–64 år.

Tabell 2 Ekonomisk standard för personer i åldern 30–39 år.

År 2012–2024. Medianvärden i tusentals kronor. I 2024 års priser.

	2012	2014	2016	2018	2020	2022	2024	2024/ 2012
Ensam. kv. med barn*	178	185	193	195	199	195	194	9%
Ensam. män med barn*	222	229	234	237	241	232	232	4%
Ensam. kv. utan barn*	292	307	321	326	331	327	322	10%
Ensam. män utan barn*	317	329	337	341	343	340	335	6%
Samman. med barn**	284	295	302	306	309	306	309	9%
Samman utan barn**	420	438	458	467	475	472	471	12%
Samtliga 20–64 år	322	339	353	358	361	358	357	11%

Anm.* hushåll med endast en vuxen. ** hushåll med endast två vuxna. Kategorin Övriga saknas i denna tabell eftersom andelen av åldersgruppen är relativt liten. Källa: egna beräkningar, IoT-registret, Statistiska centralbyrån.

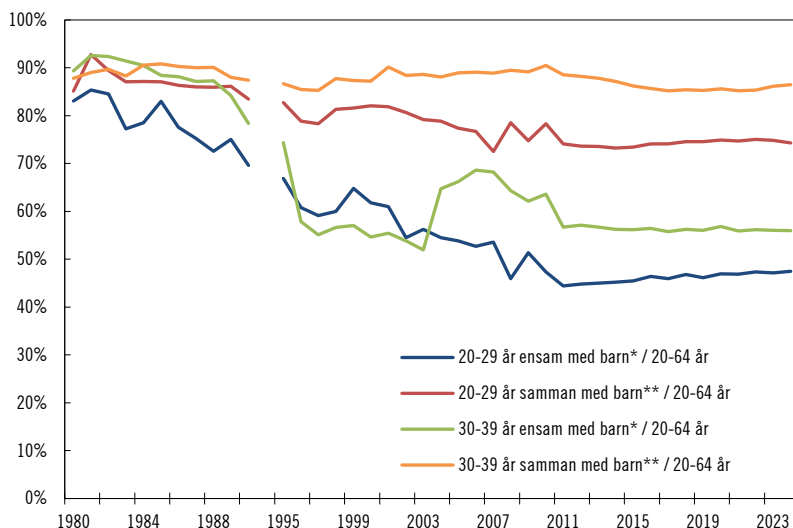
2.1 Hushåll med barn i relation till den arbetsföra befolkningen

Unga föräldrar har fått en försämrad relativ ekonomisk standard sedan 1980. Figur 6 visar kvoten i ekonomisk standard över tid mellan hushåll i åldern 20–39 med barn och den arbetsföra befolkningen i åldern 20–64 år. Kvoten beräknas genom att dividera medianen i ekonomisk standard för exempelvis ensamstående med barn med medianen i ekonomisk standard för personer 20–64 år. Inkomstskillnaderna mellan hushåll med barn (20–39 år) och den arbetsföra befolkningen 20–64 år ökade trendmässigt fram till början av 2000-talet. Efter finanskrisen omkring 2010–2011 har inkomstskillnaderna bestått, men på en betydligt högre nivå än under tidigare årtionden.

För unga ensamstående föräldrar har den ekonomiska standarden i förhållande till den arbetsföra befolkningen i synnerhet försämrats. År 1980 hade ensamstående föräldrar i åldern 20–29 år cirka 83 procent av den arbetsföra befolkningens ekonomiska standard. År 2024 var motsvarande siffra 47 procent. För ensamstående föräldrar i åldern 30–39 år föll den ekonomiska standarden i förhållande till den arbetsföra befolkningen från 89 procent till 56 procent mellan åren 1980–2024.

Figur 6 Ekonomisk standard för personer med barn i procent av ekonomisk standard för personer i arbetsför ålder (20–64 år).

År 1980–1990 och 1995–2024. I procent. Åldersgrupp 20–29 och 30–39 år.



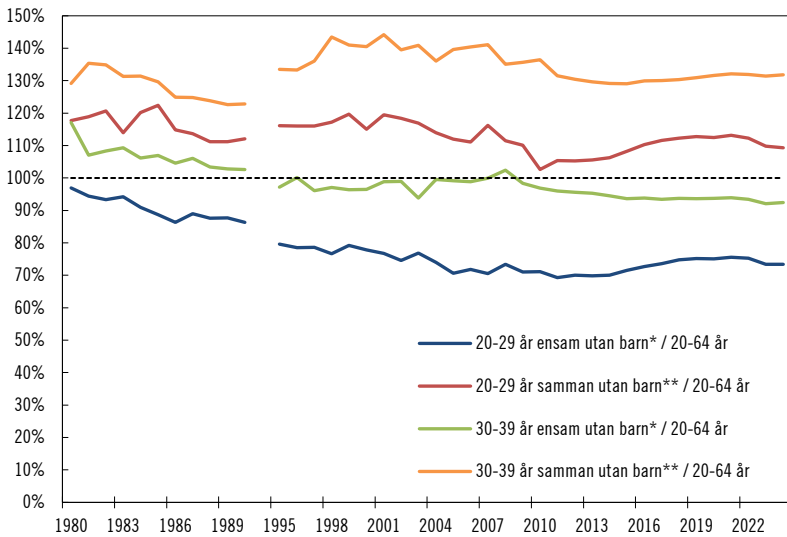
Anm.* hushåll med endast en vuxen. ** hushåll med endast två vuxna. Tidseriebrott mellan 1991–1994 pga. skattereformen samt år 2010/2011. Källa: egna beräkningar, HINK-registret 1980–1990, HEK-registret 1995–2010, loT-registret 2011–2024, Statistiska centralbyrån.

En förklaring till utvecklingen i figur 6 är att åldersgrupperna har förändrats i sammansättning över tid, detta gäller särskilt bland 20–29-åringarna. Det finns idag färre unga föräldrar, vilket betyder att gruppens sammansättning har ändrats på flera sätt. En viktig förändring är att fler studerar på högskola och universitet. Detta är en effekt av utbyggnaden av högskola och universitet under 1990-talet, vilket har lett till att andelen av befolkningen som deltar i eftergymnasiala studier ökat kontinuerligt. Under studietiden har många låg inkomst, om de ibland förvärsarbetar på lov och helger. Det gör att många etablerar sig senare och att inkomsterna i de yngre åldrarna är lägre idag än tidigare. Det finns också andra faktorer som påverkat åldersgruppernas ekonomiska situation, till exempel större lönespridning, skatteförändringar och förändringar i hur bidrag och ersättningar beräknas och räknas upp, vilket diskuteras senare i skriften. Ökad avkastning på kapital har varit viktig för inkomstutvecklingen för dem med de allra högsta inkomsterna.

Figur 7 visar medianinkomsten för personer *utan* barn i åldern 20–39 år i relation till medianinkomsten för den arbetsföra befolkningen. I början av 1980-talet hade sammanboende 20–39 år och ensamstående i åldern 30–39 år utan barn en högre ekonomisk standard än den arbetsföra befolkningen, men sedan dess har den ekonomiska standarden fallit i relation till den arbetsföra befolkningen för alla unga utom för sammanboende i åldersgruppen 30–39.

Figur 7 Ekonomisk standard för personer utan barn i procent av ekonomisk standard för personer i arbetsför ålder (20–64 år).

År 1980–1990 och 1995–2024. I procent. Åldersgrupp 20–29 och 30–39 år.



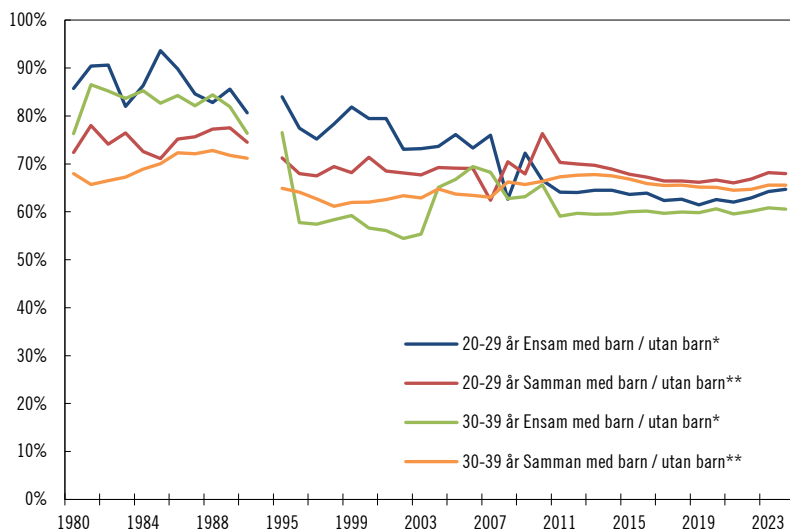
Anm.* hushåll med endast en vuxen. ** hushåll med endast två vuxna. Tidseriebrott mellan 1991–1994 pga. skattereformen samt år 2010/2011. Källa: egna beräkningar, HINK-registret 1980–1990, HEK-registret 1995–2010, loT-registret 2011–2024, Statistiska centralbyrån.

Figur 8 visar skillnader i ekonomisk standard för sammanboende och ensamstående med barn i relation till de utan barn. I början av 1980-talet var skillnaderna i ekonomisk standard mellan ensamstående unga med eller utan barn relativt små. Skillnaderna har sedan ökat i synnerhet för ensamstående med barn i förhållande till de utan barn. För sammanboende i båda åldersgrupperna har skillnaderna i ekonomisk standard mellan de med och utan barn varit förhållandevis konstant. Sammanboende med barn har omkring 60–70 procent

av den ekonomiska standarden som sammanboende utan barn har under tidsperioden.

Figur 8 Ekonomisk standard för personer med barn i procent av ekonomisk standard för personer utan barn inom åldersgruppen.

År 1980–1990 och 1995–2024. I procent. Åldersgrupp 20–29 och 30–39 år.



Anm.* hushåll med endast en vuxen. ** hushåll med endast två vuxna. Tidseriebrott mellan 1991–1994 pga. skattereformen samt år 2010/2011. Källa: egna beräkningar, HINK-registret 1980–1990, HEK-registret 1995–2010, IoT-registret 2011–2024, Statistiska centralbyrån.

2.2 Inkomstspridningen inom gruppen hushåll med barn

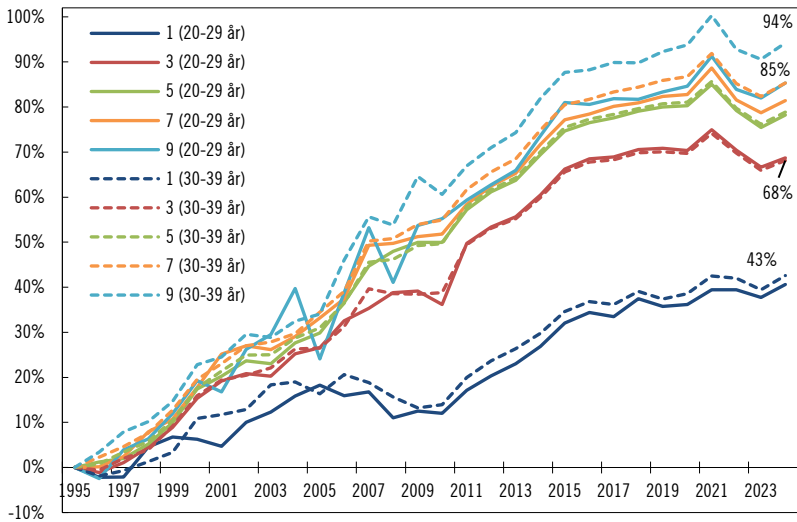
Som visas ovan har medianhushållet med barn haft en real inkomstökning över tid, även om ökningen varit betydligt lägre än för hushåll utan barn. En rapport från Försäkringskassan (2025) visar att denna inkomstökning i högre grad gäller personer i hushåll med barn som har hög ekonomisk standard. Det verkar som att inkomstspridningen inom gruppen hushåll med barn har ökat. Detta stämmer väl överens med figurerna nedan.

Figur 9 visar den reala ökningen av medianinkomsten för personer i hushåll med barn (ensamstående och sammanboende sammanlagt) per inkomstdecil. Inkomstökningen i varje decil är likartad i

respektive åldersgrupp. Personer i hushåll med barn som finns i decil ett hade en realinkomstökning på drygt 40 procent mellan åren 1995–2024. Motsvarande ökning i decil tre var 68 procent. För personer med hög ekonomisk standard (decil nio) i åldern 20–29 år ökade medianinkomsten med 85 procent. Motsvarande siffra för åldersgruppen 30–39 år var 94 procent.

Figur 9 Utveckling av ekonomisk standard för personer i hushåll med barn* per inkomstdecil 1, 3, 5, 7 och 9.

År 1995–2024. Index=År1995=0. Procent. I 2024 års priser.



Anm.* Ensamstående och sammanboende med barn. Decilgränsindelning för åldersgrupp 20–64 år. Källa: egna beräkningar, HEK-registret 1995–2010, loT-registret 2011–2023, Statistiska centralbyrån.

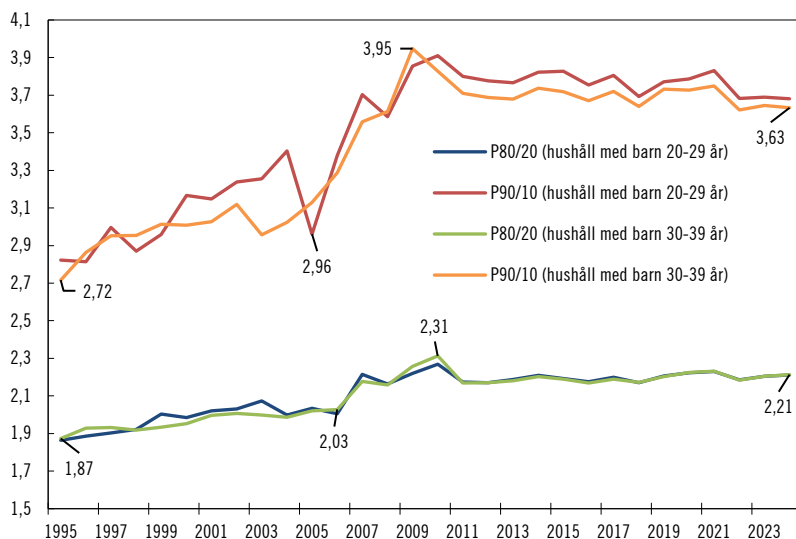
Ett annat sätt att mäta inkomstskillnader är att jämföra hur inkomsterna utvecklas för personer på olika nivåer i inkomstfördelningen, till exempel genom att titta på olika percentiler (dvs 100-delar av inkomstfördelningen). Figur 10 visar hur den ekonomiska standarden som kvot mellan den 80:e och 20:e, respektive 90:e och 10:e percentilen har utvecklats sedan 1995.¹¹ Både utvecklingen av P80/P20-kvoten och P90/P10-kvoten visar på en ökad ojämlikhet och inkomstspredning mellan personer i hushåll med barn fram till 2009–2010. Utvecklingen har varit likartad för båda åldersgrupperna.

¹¹ 80:e percentilen (P80) är den inkomstnivå där 80 procent av befolkningen har lägre inkomst och 20 procent har högre inkomst. 20:e percentilen (P20) är den inkomstnivå där endast 20 procent har lägre inkomst och 80 procent av befolkningen har högre inkomst.

År 1995 hade personer i hushåll med barn i percentil 80 en medianinkomst som var 87 procent (kvot=1,87) högre än inkomsten för dem i percentil 20. År 2010 var samma kvot 2,31. Kvoten P90/P10 ökade ännu mer under åren 1995–2010.

Figur 10 Inkomstspridning av ekonomisk standard för personer i hushåll med barn 20–39 år.

År 1995–2024. Percentilkvoter.



Anm.*Både ensamstående och sammanboende med barn. Decilgränsindelning för åldersgrupp 20–64 år. Källa: egna beräkningar, HEK-registret 1995–2010, loT-registret 2011–2023, Statistiska centralbyrån.

Mellan 2006 och 2009 ökade kvoten P90/10 relativt mycket för båda åldersgrupperna. Ökningen över tid har flera förklaringar. En förklaring är införandet av jobbskatteavdraget som sänkte skatten på lön och aktiv näringsverksamhet men inte på offentliga transfereeringar såsom föräldraförsäkring och sjukpenning (se avsnittet om skattesystemets betydelse). Hushåll med lägre inkomster lever i högre grad på offentliga ersättningar och bidrag, som antingen räknas upp med prisutvecklingen eller inte alls. (se avsnittet om den ekonomiska familjepolitiken). En annan förklaring är ökade skillnader i reallöneökningar mellan inkomstgrupper i fördelningen. En ytterligare förklaring kan härröras till ökade kapitalinkomster för personer högt upp i inkomstfördelningen (Finanspolitiska rådet 2024). Efter 2010 och finanskrisen har inkomstskillnaderna mellan olika

hushåll med barn varit förhållandevis stabila. Även andra studier visar att inkomstillväxten efter 2010 har fördelat sig förhållandevis lika i befolkningen (*ibid*).

3 Skillnader i ekonomisk standard mellan grupper

I detta avsnitt beskrivs hur den ekonomiska standarden skiljer sig mellan grupper av personer med respektive utan barn beroende på bland annat anknytning till arbetsmarknaden, utbildningsnivå, geografiskt ursprung samt var man bor. Åldersgrupperna 20–29 år och 30–39 år analyseras som tidigare separat. En viktig slutsats är att utbildning och förvärvsarbete är avgörande för den individuella och det gemensamma hushållets ekonomiska situation.

Tabell 3 visar ekonomisk standard för personer i åldersgruppen 20–29 år efter hushållstyp och andra bakgrundsfaktorer.¹² Som visas i tidigare avsnitt har ensamstående kvinnor med barn haft en lägre ekonomisk standard än ensamstående män med barn. Även inrikes födda ensamstående med barn har haft en högre ekonomisk standard än motsvarande grupp av utrikes födda.

Ensamstående med barn i åldern 20–29 år som arbetat heltid har haft en ekonomisk standard på 183 000 kronor, vilket motsvarar cirka 15 000 per månad år 2023. För arbetslösa var denna siffra 126 000 kronor, eller 10 500 kronor per månad.¹³

Det har funnits större variation i ekonomisk standard bland ensamstående utan barn än bland ensamstående med barn. Antal ensamstående utan barn var betydligt större och en mer heterogen grupp än ensamstående med barn. Många i denna åldersgrupp var i

¹² Statistiken i detta avsnitt är från STAR-databasen. Denna databas har samkörts med Befolkningens arbetsmarknadsstatus (BAS). STAR bygger på ett urval av befolkningen, vilket skapar viss osäkerhet för främst små redovisningsgrupper. Detta gör att statistiken i detta avsnitt kan skilja sig jämfört med de totalräknande IoT-registret. Vid skrivandet av skriften var 2023 det senaste tillgängliga året i STAR.

¹³ En person kan tillhöra flera olika kategorier samtidigt i tabell 3 och 4. Exempelvis kan en person både vara student och sysselsatt.

utbildning. Att utbilda sig är en humankapitalinvestering som vanligtvis ger ekonomisk avkastning och därmed en högre levnadsstandard på längre sikt, men under utbildningen har studenter i genomsnitt en lägre ekonomisk standard än personer som arbetar. Ensamstående utan barn som arbetat heltid har haft en ekonomisk standard som var drygt 60 procent högre än studenter utan barn. Uppgiften om högsta utbildningsnivå för personer i åldern 20–29 år förändrades över tid för många, eftersom tiden som student ofta pågår långt upp i 20-årsåldern.

- A = ensamstående *med barn*
 B = ensamstående utan barn
 C = sammanboende *med barn*
 D = sammanboende utan barn
 E = bor med förälder eller annan vuxen

Tabell 3 Ekonomisk standard för personer i åldern 20–29 år efter hushållstyp och bakgrundsfaktorer.

År 2023. Medianvärden i tusentals kronor.

	A*	B*	C**	D**	E
Kvinnor	150	232	255	381	327
Män	205	268	258	369	337
Inrikes födda	161	252	269	380	365
Utrikes födda	146	241	211	341	261
Förgymnasial	135	187	194	305	256
Gymnasial	166	271	255	373	348
Eftergymnasial	175	234	278	385	350
Studerande □	155	183	237	303	321
Arbetslös □	126	152	178	278	255
Sjukförsäkring □	153	182	251	341	316
I arbete på heltid	183	298	273	405	370
I arbete på deltid	150	217	244	335	331
Ej sysselsatt	114	141	176	229	263
Kommuntyp					
Mycket gles landsbygd	169	291	240	372	353
Gles landsbygd	156	255	250	376	331
Tätortsnära landsbygd	155	271	259	391	348
Glesa blandade	159	261	257	377	337
Täta blandade	152	237	255	358	322
Storstad	161	260	261	396	338

	A*	B*	C**	D**	E
Socioekonomiskt område					
Stora utmaningar	139	217	187	306	236
Utmaningar	156	203	219	308	259
Blandade	154	253	246	359	303
Goda förutsättningar	166	262	271	394	368
Mycket goda förutsättningar	168	307	300	434	455
Samtliga 20–29 år	156	250	256	375	333

Anm.* hushåll med endast en vuxen. ** hushåll med endast två vuxna. □ Status i november. En person kan ha flera statusar, dvs. vara både studerande och sysselsatt. Med student menas personer som fått en utbetalning av CSN i november, eller inskriven på Komvux eller högskola i november. Med arbetslös menas en person som är inskriven som arbetslös hos Arbetsförmedlingen i november. En person i gruppen sjukförsäkring har en ersättning från sjukförsäkringen i november. Källa: egna beräkningar, Befolkningens arbetsmarknadsstatus, STAR-databasen, Statistiska centralbyrån.

Att bo hemma med föräldrar har inneburit en högre ekonomisk standard än att vara ensamstående eller sammanboende med barn. En student som bott hemma har haft en ekonomisk standard som varit 35 procent högre än för en student som varit sammanboende och hade barn (kolumn E i tabell 3).

Under de senaste åren har det funnits en omfattande politisk debatt om situationen i utsatta områden eller så kallade utanförskapsområden.¹⁴ Tabell 3 visar att unga vuxna i utsatta områden¹⁵, med eller utan barn, har haft betydligt lägre ekonomisk standard jämfört med personer som bott i områden som präglas av goda socioekonomiska förutsättningar. Sammanboende 20–29 år med barn som bott i områden med stora socioekonomiska utmaningar har haft nästan 40 procent lägre ekonomisk standard än sammanboende föräldrar i områden med mycket goda förutsättningar.

Antalet barn i hushållet påverkar försörjningsbördan och den ekonomiska levnadsstandarden. Ensamstående kvinnor i åldern 20–29 år med ett barn har haft en ekonomisk standard som är 25 procent högre än samma grupp av kvinnor som har haft tre barn. Skillnaderna var dock större för ensamstående män med barn. Ensamstående män med ett barn har haft en ekonomisk standard som uppgick till 214 000 ekvivalerade kronor. Motsvarande inkomst för män med tre

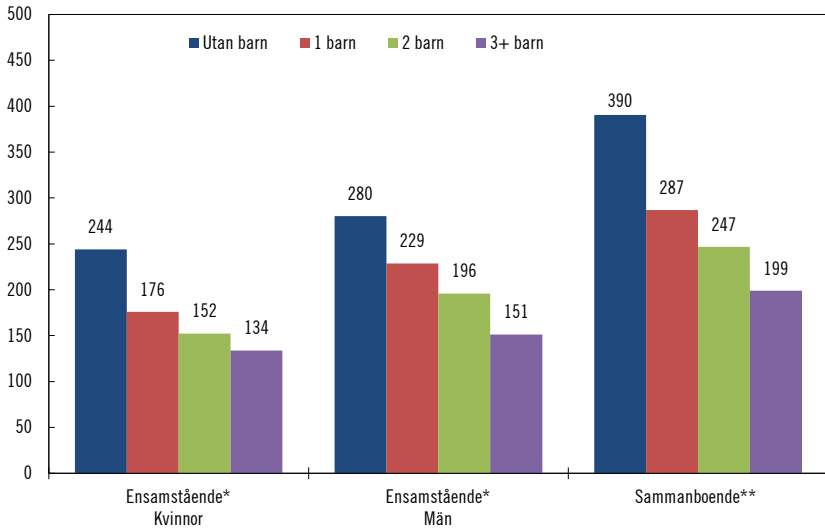
¹⁴ SCB:s indelning i fem olika socioekonomiska områdestyper utgår från ett index som i sin tur baseras på tre indikatorer: (1) andel personer med låg ekonomisk standard, (2) andel personer med förgymnasial utbildning som högsta utbildningsnivå och (3) andel personer som har haft ekonomiskt bistånd i minst tio månader och/eller har varit arbetslösa längre än sex månader.

¹⁵ Områden med socioekonomiska utmaningar eller med stora socioekonomiska utmaningar brukar benämnas som utsatta områden.

barn var 151 000 kronor. Sammanboende i åldern 20–29 år utan barn har haft en dubbelt så hög ekonomisk standard som sammanboende med minst tre barn.

Figur 11 Ekonomisk standard för personer i åldern 20–29 år efter antal barn i hushållet.

År 2024. Medianvärden i tusentals kronor.



Anm.* hushåll med endast en vuxen. ** hushåll med endast två vuxna. Källa: egna beräkningar, IoT-registret 2024, Statistiska centralbyrån.

Den ekonomiska situationen i 30–39-årsåldern skiljer sig från tiden som ung vuxen i 20-årsåldern. Antalet heltidsstuderande är betydligt färre, de flesta har eget boende och deltar på arbetsmarknaden i någon mån. Fruktsamhetstalet för kvinnor är sedan 2001 som högst i åldern 30–34 år, innan dess var fruktsamhetstalet som högst i åldern 25–29 år.

Ensamstående män i 30-års åldern med barn har haft en ekonomisk standard som var 23 procent högre än motsvarande grupp av kvinnor. Tabell 4 visar även att högsta utbildningsnivå och sysselsättning på arbetsmarknaden varit avgörande för hushållets ekonomiska situation. De regionala skillnaderna i ekonomisk standard var tydliga inom åldersgruppen. Sammanboende i åldern 30–39 med barn i storstäderna¹⁶ har haft 23 procent högre ekonomisk standard

¹⁶ Stockholm, Göteborg och Malmö.

än samma grupp som bott i väldigt gles landsbygd. Skillnaderna mellan olika socioekonomiska bostadsområden var ännu större. Sammanboende med barn i områden med mycket goda socioekonomiska förutsättningar har haft en ekonomisk standard som var 86 procent högre än motsvarande grupp av personer som bott i de mest utsatta områdena.

- A = ensamstående *med barn*
 B = ensamstående utan barn
 C = sammanboende *med barn*
 D = sammanboende utan barn

Tabell 4 Ekonomisk standard för personer i åldern 30–39 år efter hushållstyp och bakgrundsfaktorer.

År 2023. Medianvärden i tusentals kronor.

	A*	B*	C**	D**
Kvinnor	179	306	296	453
Män	220	318	294	446
Inrikes födda	193	315	307	458
Utrikes födda	169	304	249	410
Förgymnasial	154	203	222	337
Gymnasial	183	302	278	418
Eftergymnasial	205	346	319	478
Studerande □	174	242	258	372
Arbetslös □	136	163	182	302
Sjukförsäkring □	165	187	271	359
I arbete på heltid	204	346	309	473
I arbete på deltid	168	243	266	379
Ej sysselsatt	124	145	180	251
Kommuntyp				
Mycket gles landsbygd	168	303	267	410
Gles landsbygd	177	280	269	406
Tätortsnära landsbygd	183	292	284	424
Glesa blandade	185	302	282	433
Täta blandade	184	295	290	423
Storstad	193	348	328	489
Socioekonomiskt område				
Stora utmaningar	156	248	192	326
Utmaningar	170	276	236	365
Blandade	181	294	266	408

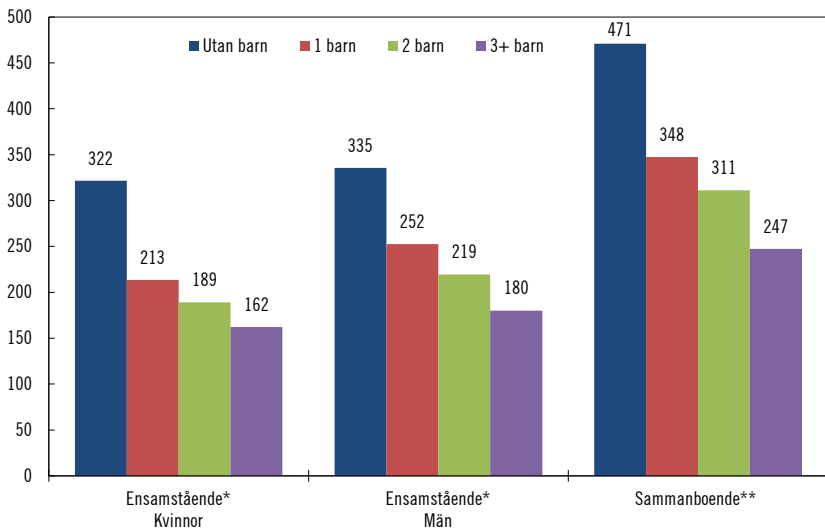
	A*	B*	C**	D**
Goda förutsättningar	200	337	308	474
Mycket goda förutsättningar	220	374	357	528
Samtliga 30–39 år	185	313	295	450

Anm.* hushåll med endast en vuxen. ** hushåll med endast två vuxna. □ Status i november. En person kan ha flera statusar, dvs. vara både studerande och sysselsatt. Med student menas personer som fått en utbetalning av CSN, eller inskriven på Komvux eller högskola. Med arbetslös menas en person som är inskriven som arbetslös hos Arbetsförmedlingen. En person i gruppen sjukförsäkring har en ersättning från sjukförsäkringen i november. Källa: egna beräkningar, Befolkningens arbetsmarknadsstatus, STAR-databasen, Statistiska centralbyrån.

Figur 12 visar att den ekonomiska standarden sjunker när antalet barn i hushållet ökar. Ensamstående kvinnor i åldern 30–39 år som hade minst tre barn har hälften så hög ekonomisk standard som ensamstående kvinnor i samma ålder utan barn. Sammanboende i åldern 30–39 år utan barn har haft en ekonomisk standard som uppgått till 471 000 kronor per år. Det var en högre ekonomisk standard än för den arbetsföra befolkningen (visas ej i figur). Sammanboende med minst tre barn har endast haft 48 procent av den ekonomiska standard som sammanboende utan barn har haft i åldersgruppen.

Figur 12 Ekonomisk standard för personer i åldern 30–39 år efter antal barn i hushållet.

År 2024. Medianvärden i tusentals kronor.



Anm.* hushåll med endast en vuxen. ** hushåll med endast två vuxna. Källa: egna beräkningar, IoT-registret 2024, Statistiska centralbyrån.

4 Ekonomisk utsatthet

Analysen i detta avsnitt baseras på fattigdomsmåttet *andel med låg ekonomisk standard*. Måttet visar andelen som har en ekonomisk standard som är lägre än 60 procent av medianen för ekonomisk standard i befolkningen. Låg ekonomisk standard är en indikation på fattigdom och används enligt överenskommelse i alla Europeiska unionens medlemsländer.

Innan redovisningen av andel med låg ekonomisk standard, illustreras var i inkomstfördelningen (20–64 år) personer med och utan barn befinner sig (figur 13, 14). För att göra detta rangordnas personer i befolkningen 20–64 år efter ekonomisk standard för att sedan delas in i tio lika stora inkomstgrupper, så kallade decilgrupper. I decilgrupp ett finns de 10 procent av befolkningen som har lägst ekonomisk standard och i decilgrupp tio finns de 10 procent av alla personer som har högst ekonomisk standard. Sedan beräknas andelen personer i hushåll med barn som finns i respektive inkomstdecil.¹⁷

Ensamstående föräldrar i åldern 20–29 år var kraftigt överrepresenterade i de lägre decilerna 2023. Cirka 55 procent av de ensamstående föräldrarna i åldern 20–29 år fanns i decil ett och cirka 27 procent fanns i inkomstdecil två. Över 80 procent av gruppen fanns således i decil ett och två. Andel ensamstående utan barn som fanns i decil ett och två var betydligt lägre.

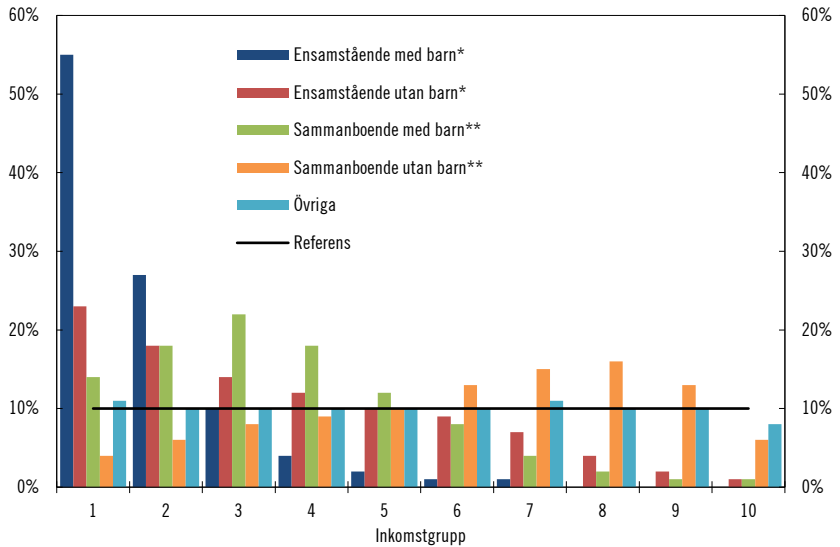
Sammanboende 20–29 år med barn var framför allt överrepresenterade i inkomstdecilerna två till fyra. Sammanboende i åldern 20–29 år utan barn hade en någorlunda likartad inkomstfördelning som den arbetsföra befolkningen 20–64 år, men med viss överrepresentation i de övre decilerna.

¹⁷ En andel som är högre än 10 procent innebär en överrepresentation för en viss grupp. En andel som är lägre än 10 procent innebär en underrepresentation i respektive inkomstdecil.

Personer i gruppen övriga hushåll, det vill säga personer i åldern 20–29 år som bott med minst en förälder (eller vän/släkting), hade en inkomstfördelning som var lik den för den arbetsföra befolkningen 20–64 år.

Figur 13 Inkomstfördelning (ekonomisk standard) för personer i olika hushållstyper.

År 2023. Åldersgrupp 20–29 år. Inkomstdecil 1–10.



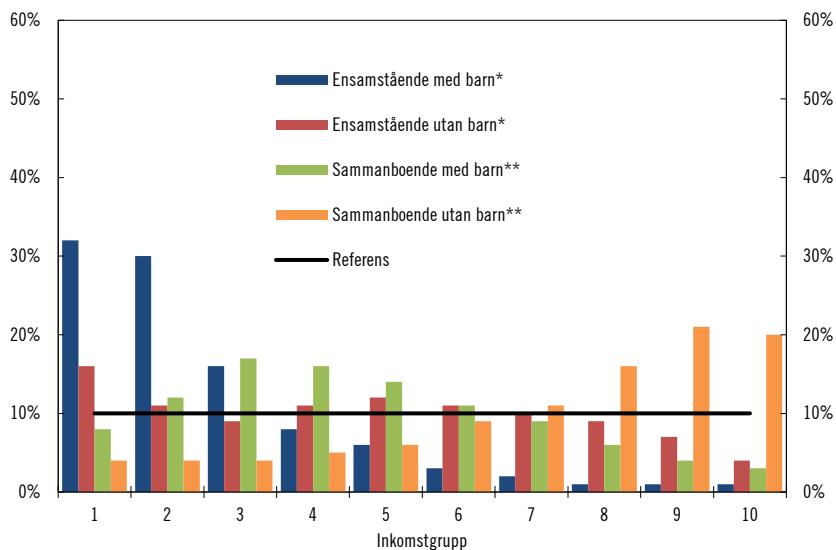
Anm.* hushåll med endast en vuxen. ** hushåll med endast två vuxna. Decilgränssindelning för åldersgrupp 20–64 år. Källa: egna beräkningar, STAR-databasen, Statistiska centralbyrån.

I åldersgruppen 30–39 år har många avslutat sina eftergymnasiala studier och etablerat sig på arbetsmarknaden. Det var därför lägre andelar av de ensamstående med barn i åldersgruppen som befann sig i de allra lägsta inkomstgrupperna. Men trots detta var det drygt 60 procent av de ensamstående i åldern 30–39 år med barn som fanns i decil ett och två. Sammanboende med barn var överrepresenterade i decil två till fem.

Sammanboende utan barn i figur 14 är däremot överrepresenterade i inkomstdecil åtta till tio. Att vara sammanboende utan barn och dela på två löneinkomster innebär för många hög ekonomisk standard. Ungefär 20 procent av de sammanboende utan barn fanns i inkomstdecil tio.

Figur 14 Inkomstfördelning (ekonomisk standard) för personer i olika hushållstyper.

År 2023. Åldersgrupp 30–39 år. Inkomstdecil 1–10.



Anm.* hushåll med endast en vuxen. ** hushåll med endast två vuxna. Decilgränsindelning för åldersgrupp 20–64 år. Källa: egna beräkningar, STAR-databasen, Statistiska centralbyrån.

4.1 Andel med låg ekonomisk standard

Figur 15 bekräftar återigen bilden av en relativt hög ekonomisk jämlikhet i Sverige under 1980-talet.¹⁸ Under den kraftiga lågkonjunkturen och den ekonomiska krisen under 1990-talet började andelen med låg ekonomisk standard att öka, framför allt för ensamstående med barn. Från millenniumskiftet och fram till finanskrisen 2009–2010 nästan dubblerades andelen med låg ekonomisk standard för ensamstående i åldern 20–29 år med barn. För ensamstående i samma ålder utan barn ökade andelen från 22 till 34 procent under samma period.

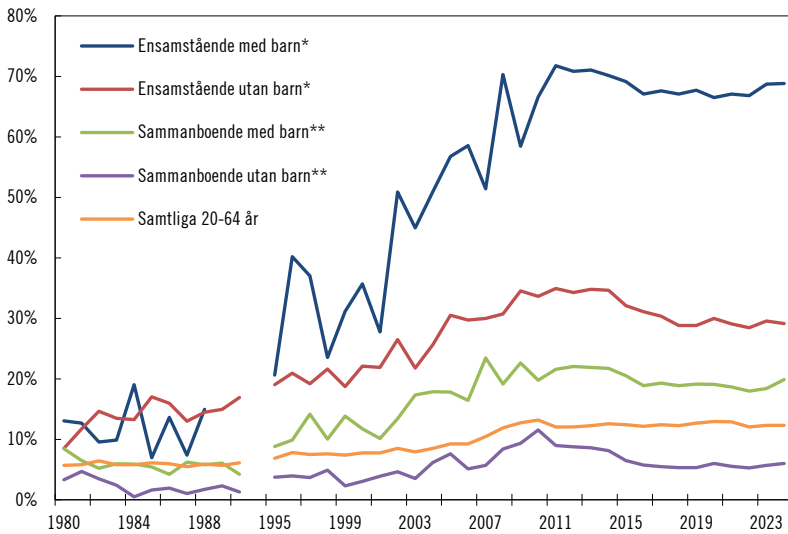
Även skillnaderna i andelen med låg ekonomisk standard mellan unga vuxna som är sammanboende med respektive utan barn har ökat sedan 1990-talet. Sammanboende i åldern 20–29 år utan barn har haft en lägre andel med låg ekonomisk standard än den arbetsföra

¹⁸ Att andelen för främst ensamstående med barn kan variera omotiverat upp och ner mellan enstaka år under 1980-, 1990- och i början av 2000-talen beror på att gruppen är liten och att inkomststatistiken byggde på ett urval av befolkningen fram till år 2011.

befolkningen under varje år sedan 1980. Efter år 2009–2010 har både andelen med låg ekonomisk standard och avstånden i nivå mellan olika grupper varit förhållandevis konstant. Även Finanspolitiska rådet konstaterade detsamma i en rapport, det vill säga att den relativa fattigdomen ökade fram till ungefär 2010 för att sedan plana ut och stabiliseras (Finanspolitiska rådet 2024).

Figur 15 Andel med låg ekonomisk standard i åldern 20–29 år.

År 1980–1990 och 1995–2024. Procent.



Anm.* hushåll med endast en vuxen. ** hushåll med endast två vuxna. Tidseriebrott mellan 1991–1994 pga. skattereformen samt år 2010/2011. Källa: egna beräkningar, HINK-registret 1980–1990, HEK-registret 1995–2010, loT-registret 2011–2024, Statistiska centralbyrån.

Tabell 5 visar andelen med låg ekonomisk standard för olika grupper av personer i hushåll med och utan barn. Bland ensamstående kvinnor i åldern 20–29 med barn var det 76 procent som hade låg ekonomisk standard. Motsvarande andel för män var avsevärt lägre, nämligen 35 procent. Nästan alla ensamstående med barn som inte deltog på arbetsmarknaden, det vill säga var arbetslösa eller inte var sysselsatta hade låg ekonomisk standard. Sju av tio av ensamstående studenter med barn hade låg ekonomisk standard.

- A = ensamstående *med barn*
- B = ensamstående *utan barn*
- C = sammanboende *med barn*

D = sammanboende utan barn
 E = bor med förälder eller annan vuxen

Tabell 5 Andel med låg ekonomisk standard för personer i åldern 20–29 år efter hushållstyp och bakgrundsfaktorer.

År 2023. Procent.

	A*	B*	C**	D**	E
Kvinnor	76%	34%	20%	7%	15%
Män	35%	30%	18%	7%	15%
Inrikes födda	66%	29%	10%	5%	9%
Utrikes födda	77%	45%	41%	17%	28%
Studerande □	70%	55%	25%	11%	16%
Arbetslös □	93%	67%	57%	22%	29%
Sjukförsäkring □	77%	56%	17%	9%	14%
I arbete på heltid	51%	10%	10%	2%	7%
I arbete på deltid	77%	32%	20%	7%	12%
Ej sysselsatt	96%	90%	60%	33%	30%
Socioekonomiskt område					
Stora utmaningar	83%	43%	53%	19%	32%
Utmaningar	72%	46%	35%	16%	27%
Blandade	73%	31%	23%	7%	18%
Goda förutsättningar	62%	27%	10%	5%	9%
Mycket goda förutsättningar	56%	24%	5%	3%	4%
Samtliga 20–29 år	71%	32%	19%	7%	15%

Anm.* hushåll med endast en vuxen. ** hushåll med endast två vuxna. □ Status i november. En person kan ha flera statusar, dvs. vara både studerande och sysselsatt. Med student menas personer som fått en utbetalning av CSN, eller inskriven på Komvux eller högskola. Med arbetslös menas en person som är inskriven som arbetslös hos Arbetsförmedlingen. En person i gruppen sjukförsäkring har en ersättning från sjukförsäkringen i november. Källa: egna beräkningar, Befolkningens arbetsmarknadsstatus, STAR-databasen, Statistiska centralbyrån.

Bland sammanboende personer (i åldern 20–29 år) med barn var det 19 procent som hade låg ekonomisk standard. Skillnaderna mellan inrikes och utrikes födda sammanboende med barn var stora. För inrikes födda var andelen 10 procent och för utrikes födda var motsvarande andel 41 procent. Andelen utrikes födda var relativt hög i socioekonomiskt utsatta områden.¹⁹ Tabell 5 visar att andelen med låg ekonomisk standard för sammanboende (i åldern 20–29 år) med barn i områden med stora socioekonomiska utmaningar var 53

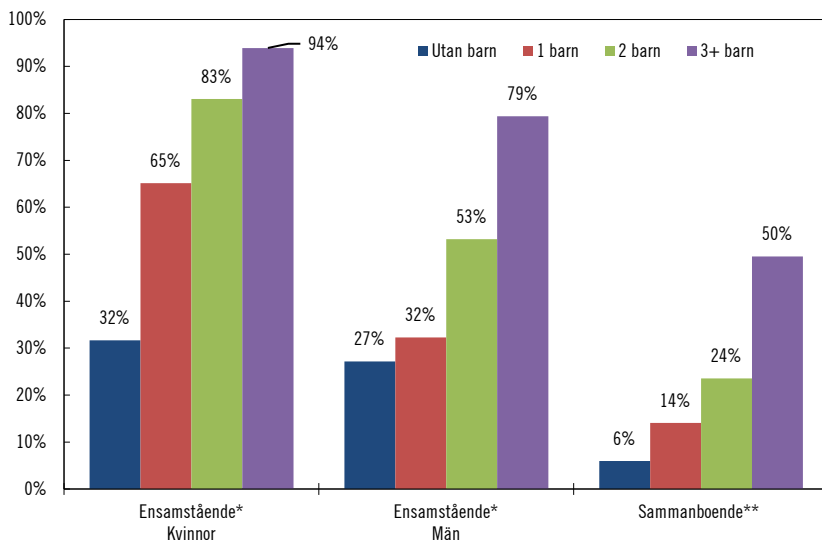
¹⁹ Områden med socioekonomiska utmaningar eller med stora socioekonomiska utmaningar brukar benämnas som utsatta områden.

procent. Motsvarande andel i områden med mycket goda socioekonomiska förutsättningar var endast 5 procent.

Figur 16 visar andelen med låg ekonomisk standard efter antal barn i hushållet för ensamstående och sammanboende i åldern 20–29 år. Bland ensamstående kvinnor i åldersgruppen med ett barn var det 65 procent som hade låg ekonomisk standard. Andelen med låg ekonomisk standard för kvinnor med tre barn eller fler var 94 procent.²⁰ Dessa siffror var betydligt högre än de 12 procent i den arbetsföra befolkningen som hade låg ekonomisk standard (visas ej i figur).

Figur 16 Andel med låg ekonomisk standard för personer i åldern 20–29 år efter antal barn i hushållet.

År 2024. Procent.



Anm.* hushåll med endast en vuxen. ** hushåll med endast två vuxna. Källa: egna beräkningar, IoT-registret 2024, Statistiska centralbyrån.

Även andelen ensamstående män med ett respektive två barn som hade låg ekonomisk standard är hög jämfört med den arbetsföra befolkningen, 32 respektive 53 procent av ensamstående män med ett eller två barn hade låg ekonomisk standard. För sammanboende med barn var andelen med låg ekonomisk standard betydligt lägre än för ensamstående, men ökade med antal barn. För sammanboende med ett barn (i åldern 20–29 år) var det 14 procent som hade låg

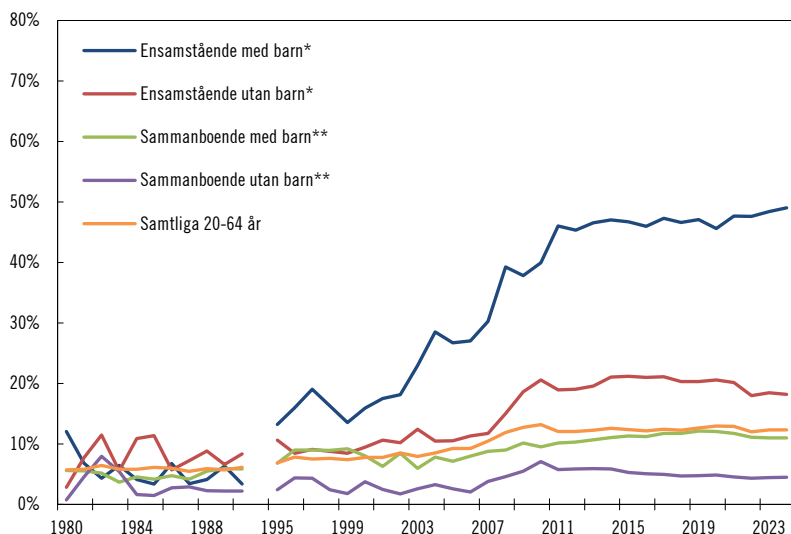
²⁰ Det är cirka 800 ensamstående kvinnor i åldersgruppen som har minst tre barn i hushållet.

ekonomisk standard. Motsvarande andel för sammanboende med minst tre barn var 50 procent.

Utvecklingen av andelen med låg ekonomisk standard för åldersgruppen 30–39 år påminner om den yngre åldersgruppens förändringar över tid. För ensamstående i åldern 30–39 år med barn började andelen med låg ekonomisk standard stiga under 1990-talets andra hälft, för att sedan stabiliseras på en betydligt högre nivå från 2010–2011 och framåt. För ensamstående utan barn steg andelen främst under åren 2007–2011. Andel med låg ekonomisk standard bland sammanboende med barn (i åldern 30–39 år) ökade något under slutet av 1990-talet, men har sedan dess varit förhållandevis stabil.

Figur 17 Andel med låg ekonomisk standard i åldern 30–39 år.

År 1980–1990 och 1995–2024. Procent.



Anm.* hushåll med endast en vuxen. ** hushåll med endast två vuxna. Tidseriebrott mellan 1991–1994 pga. skattereformen samt år 2010/2011. Källa: egna beräkningar, HINK-registret 1980–1990, HEK-registret 1995–2010, IoT-registret 2011–2024, Statistiska centralbyrån.

Det var drygt en dubbelt så hög andel med låg ekonomisk standard bland ensamstående kvinnor, i åldern 30–39 år, i jämförelse med motsvarande grupp av män (tabell 6). Det kan även noteras att andelen med låg ekonomisk standard för ensamstående män i åldersgruppen var densamma oavsett om det fanns barn i hushållet eller inte. Som nämnts tidigare i detta avsnitt är heltidsarbete på arbetsmarknaden en viktig faktor för att undvika ekonomisk utsatthet.

Endast 6 procent bland sammanboende med barn som arbetade heltid hade låg ekonomisk standard. Bland sammanboende med barn var det tydliga skillnader mellan utrikes och inrikes födda. För utrikes födda sammanboende med barn var andelen 28 procent. Motsvarande andel för inrikes födda var 5 procent.

- A = ensamstående *med barn*
 B = ensamstående utan barn
 C = sammanboende *med barn*
 D = sammanboende utan barn

Tabell 6 Andel med låg ekonomisk standard för personer i åldern 30–39 år efter hushållstyp och bakgrundsfaktorer.

År 2023. Procent.

	A*	B*	C**	D**
Kvinnor	54%	24%	12%	6%
Män	23%	23%	11%	6%
Inrikes födda	44%	20%	5%	3%
Utrikes födda	64%	34%	28%	12%
Studeraende ☐	59%	35%	20%	9%
Arbetslös ☐	90%	63%	54%	21%
Sjukförsäkring ☐	68%	50%	13%	8%
I arbete på heltid	32%	7%	6%	2%
I arbete på deltid	66%	30%	15%	8%
Ej sysselsatt	96%	82%	55%	28%
Socioekonomiskt område				
Stora utmaningar	76%	36%	49%	19%
Utmaningar	63%	33%	29%	13%
Blandade	52%	26%	17%	7%
Goda förutsättningar	36%	18%	6%	4%
Mycket goda förutsättningar	22%	19%	3%	2%
Samtliga 30–39 år	48%	23%	11%	6%

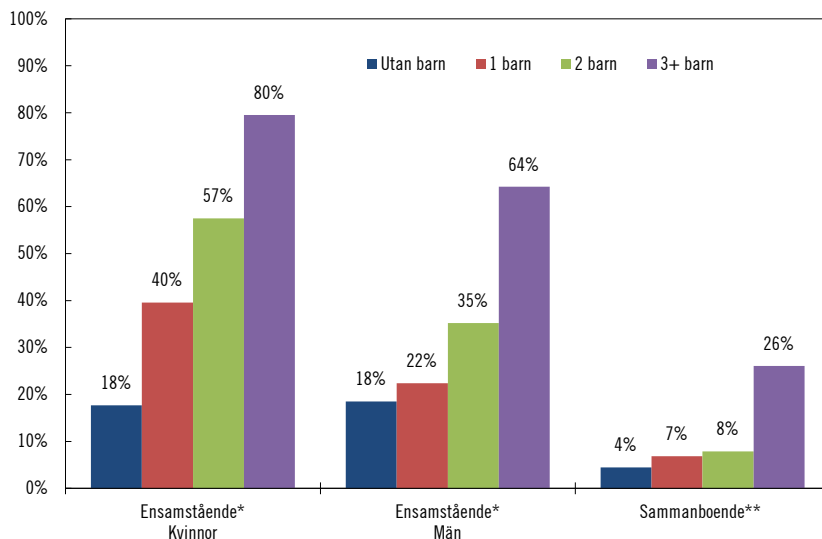
Anm.* hushåll med endast en vuxen. ** hushåll med endast två vuxna. ☐ Status i november. En person kan ha flera statusar, dvs. vara både studeraende och sysselsatt. Med student menas personer som fått en utbetalning av CSN, eller inskriven på Komvux eller högskola. Med arbetslös menas en person som är inskriven som arbetslös hos Arbetsförmedlingen. En person i gruppen sjukförsäkring har en ersättning från sjukförsäkringen i november. Källa: egna beräkningar, Befolkningens arbetsmarknadsstatus, STAR-databasen, Statistiska centralbyrån.

I figur 18 visas andel med låg ekonomisk standard efter antal barn i hushållet. Att vissa siffror i figur 18 skiljer sig något från tabell 5 beror på att figuren nedan bygger på det totalräknade

inkomstregistret IoT. Siffrorna nedan är för 2024 i stället för 2023. Andel ensamstående kvinnor med två barn som har låg ekonomisk standard uppgick till 57 procent. Motsvarande andel för män var 35 procent. Skillnaden i andel mellan ensamstående män utan och med barn var endast 4 procentenheter. Denna skillnad var betydligt större för motsvarande grupper av ensamstående kvinnor.

Figur 18 Andel med låg ekonomisk standard för personer i åldern 30–39 år efter antal barn i hushållet.

År 2024. Procent.



Anm.* hushåll med endast en vuxen. ** hushåll med endast två vuxna. Källa: egna beräkningar, IoT-registret, Statistiska centralbyrån.

5 Den ekonomiska familjepolitikens betydelse

Den ekonomiska familjepolitiken²¹ ska bidra till en god ekonomisk standard för alla barnfamiljer, minska skillnaderna i de ekonomiska villkoren mellan hushåll med och utan barn samt bidra till ett jämställt föräldraskap. Försäkringskassan har visat att den ekonomiska familjepolitiken spelar roll för jämlikheten och att den bidrar till att minska förekomsten av låg ekonomisk standard för hushåll med barn (Försäkringskassan 2025).²² Utan ekonomisk familjepolitik beräknas andelen barnhushåll med låg ekonomisk standard till 23 procent. Den verkliga andelen, inklusive offentliga ersättningar och bidrag, är 16 procent. Sedan början på 2000-talet har dock den ekonomiska familjepolitikens betydelse för att minska inkomstskillnaderna mellan hushåll minskat (*ibid*).

År 2024 bestod den ekonomiska familjepolitiken för 7,2 procent av barnhushållens ekonomiska standard. De generella bidragen uppgick till 3,2 procent, försäkringsersättningarna till 2,6 procent och de behovsprövade bidragen till 1,4 procent (*ibid*). Vissa hushåll tar del av den ekonomiska familjepolitiken mer än andra. I regel ökar den ekonomiska familjepolitikens betydelse med antalet barn i hushållet. Ju fler barn i hushållet, desto större andel av hushållets ekonomi är från den ekonomiska familjepolitiken.

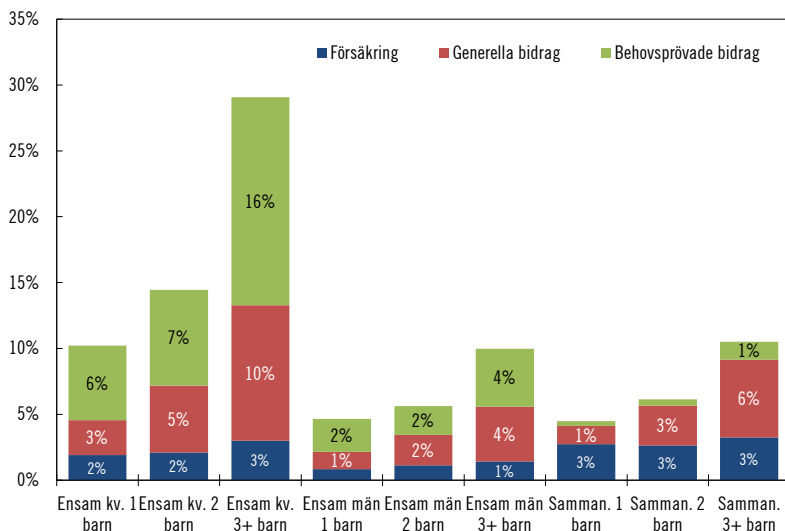
²¹ De ersättningar som ingår i den ekonomiska familjepolitiken kan delas in i tre typer: försäkringar, generella bidrag och behovsprövade bidrag. Försäkringsersättningarna är inkomstrelaterade och utgörs av föräldrapenning, tillfällig föräldrapenning och graviditetspenning (samt barnpension, efterlevandestöd till barn och pensionsrätt för barnår). För de generella bidragen, barnbidrag och adoptionsbidrag, betalas ett lika stort belopp ut till alla berättigade hushåll med barn. De behovsprövade bidragen är bostadsbidrag, underhållsstöd och omvårdnadsbidrag.

²² I Försäkringskassans beräkningar ingår alla barnhushåll oavsett ålder på de vuxna i hushållet.

Ersättningarna och bidragen har allra störst betydelse för ensamstående kvinnor med barn. För ensamstående kvinnor med två barn utgjordes 14 procent år 2024 av den ekonomiska standarden av familjeersättningar och bidrag. Motsvarande andel för ensamstående kvinnor med minst tre barn var 29 procent. För ensamstående män med minst tre barn var siffran bara 9 procent. De behovsprövade bidragen, främst bostadsbidraget, har stor betydelse för ensamstående kvinnor med barn. För sammanboende med barn spelar den ekonomiska familjepolitiken roll, men inte i lika hög grad som för ensamstående.

Figur 19 Den ekonomiska familjepolitikens andel (ersättningar och bidrag) av ekonomisk standard.

År 2024. Personer 0–64 år. Procent.



Källa: Försäkringskassan 2025

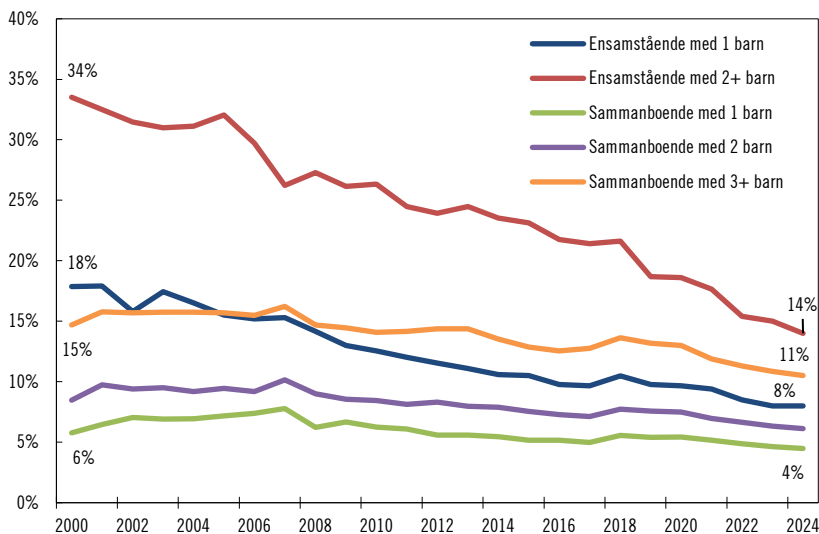
Figur 20 visar att den ekonomiska familjepolitikens betydelse för barnhushållens ekonomi minskat. Minskningen beror på att reallönerna har ökat medan ersättningarna och bidragen inte höjts i samma takt. Barnbidraget höjdes med 200 kronor 2018 och i samtliga hushållstyper ökade ersättningarnas andel av den ekonomiska standarden detta år, för att sedan fortsätta att minska. År 2000 uppgick den ekonomiska familjepolitiken till 18 procent av den ekonomiska standarden för ensamstående med ett barn. År 2024 var motsvarande

andel 8 procent. För ensamstående med minst två barn har andelen sjunkit från 34 till 14 procent under samma period.

Även för sammanboende med barn har andelen sjunkit, men nedgången inte är lika dramatisk för dessa hushåll. Att den ekonomiska familjepolitikens roll har minskat mest för ensamstående beror på att de behovsprövade bidragen har sjunkit mer än försäkringsersättningarna och de generella bidragen. Det beror delvis på att antalet hushåll med bostadsbidrag har minskat (Försäkringskassan 2025). Mellan åren 2005 och 2024 halverades nästan antalet barnfamiljer med bostadsbidrag, från cirka 161 000 till 86 000 barnhushåll.

Figur 20 Den ekonomiska familjepolitikens andel (ersättningar och bidrag) av ekonomisk standard.

År 2000–2024. Procent. Personer 0–64 år.



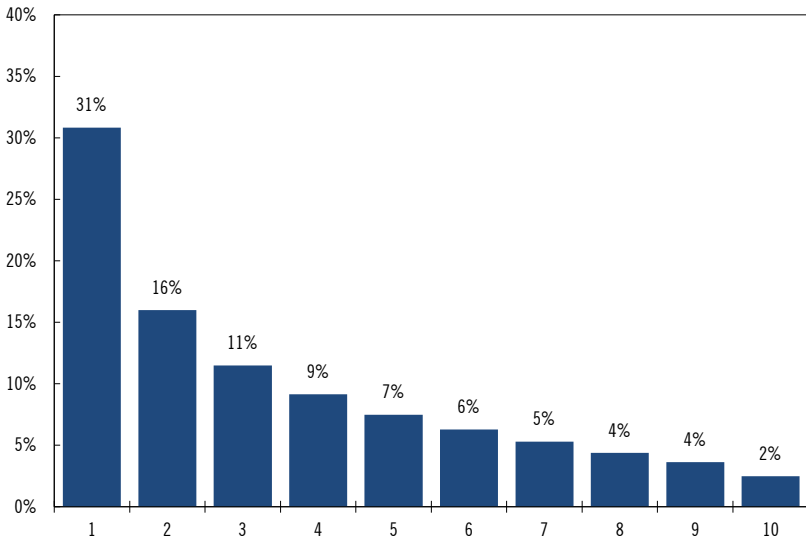
Källa: Försäkringskassan.

Som visats tidigare i denna skrift är det ensamstående med barn som har haft den lägsta inkomstökningen över tid, vilket sammanfaller med de hushåll med barn som befinner sig i de lägre inkomstskikten. Denna utveckling kan kopplas till inkomsternas sammansättning. Personer i de högsta inkomstskikten har i högre grad arbets- och kapitalinkomster. Längre ner i inkomstfördelningen blir det färre och färre som försörjer sig på lönearbete och fler som har offentliga ersättningar och bidrag. Figur 21 visar den ekonomiska

familjepolitikens betydelse för barnhushåll i olika delar av inkomstfördelningen. Ju längre ner i inkomstfördelningen hushållen befinner sig, desto större betydelse har den ekonomiska familjepolitiken. För barnhushåll i inkomstdecil ett uppgår andelen ekonomisk familjepolitik till 31 procent av den ekonomiska standarden. Motsvarande andel för inkomstdecil tio är 2 procent.

Figur 21 Den ekonomiska familjepolitikens andel (ersättningar och bidrag) av ekonomisk standard inom respektive decil.

År 2024. Procent. Decilgränser för hushåll med barn 0–64 år.



Källa: egna beräkningar, Försäkringskassan 2025

I de lägre inkomstdecilerna bestäms inkomstutvecklingen av reallöneökningar, men även i hög grad av uppräknings av de offentliga ersättningarna och bidragen. De flesta ersättningar och bidrag räknas årligen upp med den allmänna prisutvecklingen. Vissa bidrag, såsom barnbidraget, ligger fast om det inte tas några aktiva politiska beslut. Reallönerna har ökat och kommer sannolikt att fortsätta öka mer än inflationen över tid, vilket betyder att den ekonomiska familjepolitikens betydelse för barnhushållens ekonomi även framöver kan komma att minska.

6 Studiestödets betydelse

Studiestödet utgör en grundpelare i den svenska utbildningspolitiken och har till uppgift att både bredda deltagandet i högre studier och samtidigt förbli samhällsekonomiskt hållbart över tid (Prop. 2025/26:1). Denna dubbla målsättning med social utjämning och långsiktig finansieringsstabilitet har återkommande format reformer och skapat spänningsfält mellan individens ansvar och statens kostnader. Systemets utveckling visar tydligt hur utbildningspolitiska prioriteringar, arbetsmarknadens behov och välfärdsstatens inriktning samverkat i utformningen av dagens ordning.

Studiestödet har växt fram gradvis under mer än ett århundrade. Det första räntefria studielånet infördes år 1919 och riktades uttryckligen till ekonomiskt utsatta (CSN 2026). Detta var en tidig ambition att motverka klassbaserade utbildningsbarriärer. Under 1950- och 1960-talen breddades stödet med behovsprövade bidrag och allmänna studiebidrag, och 1965 etablerades den modell som fortfarande gäller: en kombination av bidrag och lån, administrerad av CSN. Trots denna stabila struktur har återkommande ändringar gjorts för att balansera tillgänglighet med statsfinansiellt ansvar.

Vuxenstudiestödet på 1970-talet illustrerar detta tydligt. Reformen gav vuxna möjligheter att studera med ersättning motsvarande A-kassa. Stödet hade en stark arbetsmarknadspolitisk inriktning som senare övergavs när det avskaffades vid millennieskiftet. På 1980- och 1990-talen infördes inkomstbaserad återbetalning och en ökad internationalisering av stödet, vilket speglade förändrade utbildnings- och mobilitetsmönster. Sedan 2000-talet har systemet kompletterats med mer riktade stödformer, exempelvis tilläggsbidrag för föräldrar, studiestartsstöd och senare körkortslån, medan omställningsstudiestödet från 2022 markerar en återgång till utbildning som arbetsmarknadspolitisk investering.

År 2024 studerade drygt 529 700 personer med studiemedel och tre fjärdedelar tog studielån. Lånebenägenheten minskade då för första gången sedan 2011. Kvinnor utgör 60 procent av mottagarna och denna andel har varit stabil över tid vilket i sin tur speglar könsskillnader i utbildningsdeltagande (CSN 2025).

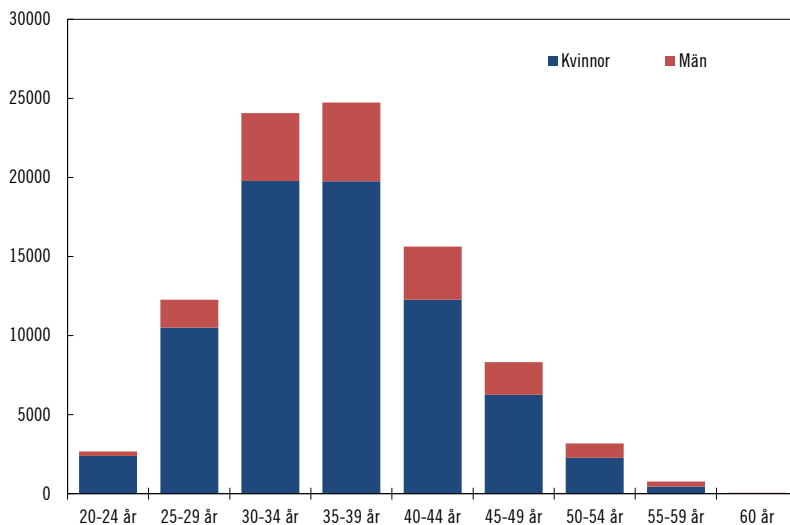
Att ha barn är ovanligt bland studenter i åldern 20–29 år. I den gruppen är cirka 146 000 ”övriga hemmaboende”, 109 000 ensamstående utan barn, 58 900 sammanboende utan barn medan 12 600 är sammanboende med barn och 2 400 ensamstående med barn. I åldersgruppen 30–39 dominerar studerande med barn: 50 000 är sammanboende med barn och 7 000 ensamstående med barn, medan 22 000 är ensamstående utan barn och 18 200 sammanboende utan barn.

Bland studerande år 2023 uppvisade hushåll utan barn en högre ekonomisk standard än hushåll med barn. Högst nivåer uppmättes bland sammanboende studerande utan barn. Särskilt markant är skillnaden i åldern 30–39 år, där sammanboende utan barn har högst ekonomisk standard, 372 000 kronor jämfört med 258 000 kronor för sammanboende med barn, vilket indikerar en betydande barnrelaterad nivåskillnad. Den ekonomiska standarden steg mellan 20–29 år och 30–39 år för samtliga hushållstyper i gruppen studerande, men ökade proportionellt mest för ensamstående utan barn och sammanboende utan barn. Lägst nivå återfanns bland ensamstående med barn i både 20 och 30 årsåldern, vilket pekar mot en samlad ekonomisk ansträngning av ensamförsörjning och föräldraskap under studietiden. Sammantaget signalerar mönstret att både familjestatus och ålder systematiskt differentierar studerandes ekonomiska villkor, med tydliga implikationer för riktade stödinsatser till studenthushåll med barn.

Tilläggsbidraget riktar sig till studerande med barn. År 2024 tog 91 700 personer del av stöden, varav cirka 80 procent kvinnor. Eftersom bidraget bara kan ges till en förälder registreras det oftast på modern. Mottagarna är främst 30–39 år vilket speglar både regelverk och etablerade mönster i ansvarsfördelning mellan utbildning och försörjning.

Figur 22 Antal kvinnor och män med tilläggsbidrag.

År 2024.



Anm. endast en förälder kan få tilläggsbidrag. Källa: Centrala studiestödsnämnden (CSN).

En kommande rapport om komvuxstuderande med studiemedel visar att studerande som får tilläggsbidrag har omkring 60 procent högre mat- och boendekostnader än dem utan tilläggsbidrag. Resultaten presenteras i rapporten *CSN Studiemedel på komvux – en undersökning av komvuxstuderandes ekonomiska situation*. Att undersöka unga vuxnas utgifter är något som utredningen för en framtid med barn avser att återkomma till.

7 Skattesystemets betydelse

Skattesystemets primära uppgift är inte att omfördela inkomster mellan olika åldersgrupper utan att finansiera den offentliga välfärden och de offentliga utgifterna. Däremot har de offentliga utgifterna i kombination med skattesystemet en omfördelande uppgift över både inkomstfördelningen och livscykeln. Skatter har en stor betydelse för personers och hushålls disponibla inkomster och ekonomiska standard. Av den anledningen är det intressant att analysera hur förändringar i skattesystemet under senare decennier påverkat olika ålderskohorter.

Sedan 1990/91 års reform har det skett hundratals skatteförändringar och avsteg från den stora skattereformens princip om neutral och enhetlig beskattning (Hansson 2022). Många av förändringarna har framför allt gynnat de mer etablerade i samhället, det vill säga de med arbete och relativt goda löner samt de med förmögenheter och kapitalinkomster.

Förmögenhetsskatten avskaffades 2005 och arvs- och gåvoskatten 2007. Avskaffandet av förmögenhetsskatten gynnar främst förmögna även om avskaffandet har haft dynamiska effekter som stimulerat viss kapitaluppbyggnad och investeringar. I takt med att befolkningen åldras ökar den ålder när man ärver sina föräldrar vilket innebär att även borttagandet av arvsskatten tenderar att gynna redan etablerade individer. Fastighetsskatten reformerades och ersattes av en låg fastighetsavgift 2008, vilket framför allt gynnat ägare till högt värderade fastigheter. Investeringssparkontots (ISK) införande 2012, som schablonbeskattar en fiktiv avkastning har hittills inneburit en relativt låg skatt på kapitalplaceringar på ISK. Detta har gynnat kapitalägare, som tenderar att vara höginkomsttagare och därmed relativt etablerade personer.

Skatten på förvärvsinkomster har sänkts kraftigt. Enligt Riksrevisionen sänktes skatten på arbetsinkomster med cirka 100 miljarder kronor mellan 2011 och 2023 (Riksrevisionen 2023). En sänkning är värnskattens avskaffande 2020, vilket sänkte skatten för höginkomsttagare. En av de mest betydande och omfattande skattereformerna är införandet av de olika jobbskatteavdragen (JSA), där det första infördes 2007. Sedan dess har JSA successivt utvidgats. JSA motiveras av att det ökar avkastningen av att arbeta och därför stärker incitamenten att arbeta (i enlighet med den s k arbetslinjen). Inkomster som inte härrör från arbete medger inte skattereduktion vilket innebär att skatten på bidrag och transfereringar inte sänkts i samma utsträckning. JSA har således gynnat de som har förvärvsinkomster men inte de som går på föräldra- eller sjukpenning. En viktig delförklaring till den ökade inkomstspridningen som bland annat illustrerades i figur 10 är införandet av JSA år 2007. Avsikten med jobbskatteavdraget var som sagt att öka drivkrafterna till att arbeta genom att öka skillnaden i disponibel inkomst mellan de som förvärvsarbetar och de som inte gör det. Detta verkar i riktning mot ökad inkomstspridning. Samtidigt har de ökade drivkrafterna till arbete sannolikt bidragit till en viss ökning av sysselsättningen som över tid kan minska inkomstspridningen.

Även arbetsgivaravgifterna har sänkts i olika omgångar och för olika grupper. Mellan åren 2007 till 2015 var arbetsgivaravgifterna lägre för dem som inte fyllt 26. Under pandemin sänktes arbetsgivaravgifterna tillfälligt för åldersgruppen 19–23 år och 2026 sänktes arbetsgivaravgifterna igen temporärt för 18–23 åringar. Vem som primärt gynnas av sänkta arbetsgivaravgifter har varit omdebatterat och det har generellt ansetts vara en kostsam åtgärd för att öka sysselsättningen (Finanspolitiska rådet 2024). En omfattande studie av Saez m fl (2019) visar dock att sänkta arbetsgivaravgifter för unga har sysselsättningseffekter men att en del av sänkningen övervältras i högre lön till alla anställda vid arbetsplatser med många unga anställda och att investeringsvolymen och vinsten även ökar i dessa företag. På sikt kan sänkta arbetsgivaravgifter minska inkomstspridningen om fler kommer i arbete, men det hjälper inte dem som i stunden får sin inkomst från bidrag och transfereringar.

Sammanfattningsvis har skattekvoten, det vill säga totala skatteinräkningar som andel av BNP, sjunkit markant från toppnivån 1990 på 49,9 till 41,3 procent 2024 (Ekonomifakta 2026). Mellan 2000 och

2010 sjönk skattekvoten med 6 procentenheter, delvis på grund av införandet av JSA. Sänkningarna har främst gynnat förvärvsarbetande hushåll men även hushåll med förmögenhet och kapitalinkomster. Hushåll som är beroende av bidrag och transfereringar eller saknar kapitalinkomster har inte fått lika stor del av skattelättnaderna. Detta förklarar delvis skillnaderna i ekonomisk standard mellan olika ålderskohorter och hushållstyper. Studerande utan eller med små förvärvsinkomster eller ensamstående kvinnor med flera barn som i högre grad är beroende av bidrag har fått en mindre del av skattesänkningarna.

8 Slutsatser

Det är allt färre unga vuxna kvinnor och män som har barn. Den långsiktiga nedåtgående trenden i fruktsamhet för kvinnor i åldern 20–29 år fortsätter och 2024 uppmättes den lägsta nivån för åldersgruppen sedan åtminstone 1911. Sedan 2010 har fruktsamheten för kvinnor i åldern 20–24 år nästan halverats och för kvinnor i åldern 25–29 är nedgången en tredjedel.

De ekonomiska förutsättningarna för unga vuxna att skaffa barn och bilda familj har förändrats under de senaste decennierna. Det finns flera anledningar till detta. Antalet som studerar på högskola och universitet har ökat kraftigt och etableringen på arbetsmarknaden har skett senare. Den ekonomiska familjepolitikens betydelse har även sjunkit över tid.

Mellan 1980 och 2024 har föräldrar i åldern 20–29 år haft en betydligt lägre real inkomstutveckling än personer i samma ålder utan barn. Det gäller i högsta grad ensamstående föräldrar som hade en inkomstökning på endast 11 procent mellan 1980–2024. För personer i åldern 20–64 år var inkomstökningen 93 procent. Inkomstojämlikheten har ökat över tid. Unga föräldrars ekonomiska standard i relation till dem i åldern 20–64 år har sjunkit och ligger numera på historiskt låga nivåer.

Att bli förälder innebär en ökad försörjningsbörda. Utan heltidsarbete är det svårt att klara försörjning av barn och ett eget boende. Endast 14 procent av kvinnorna i åldern 20–29 är ensamstående eller sammanboende med barn. För män är andelen 6 procent. Ungefär fyra av tio i åldersgruppen delar bostad med någon annan vuxen. Nästan alla i denna grupp bor kvar hemma med sina föräldrar. En

person i åldern 20–29 år som bor kvar hemma har en ekonomisk standard som är ungefär dubbelt så hög som en person som är ensamstående med barn. Att bo kvar hemma, studera och sedan etablera sig på arbetsmarknaden och i ett sista steg bilda familj blir mer ekonomiskt rationellt än att skaffa barn innan dessa faser är avklarade.

Det är framför allt ensamstående med barn som har en ekonomisk utsatt situation. En stor majoritet är kvinnor och 70 procent har låg ekonomisk standard. Ensamstående med barn har 40 procent lägre ekonomisk standard än ensamstående utan barn. Skillnaden mellan sammanboende utan och med barn är omkring 30 procent. Omfattande ekonomiska skillnader mellan att bli förälder eller låta bli kan göra att unga vuxna upplever en ekonomisk risk, eller ekonomisk oro, över att ta steget. Det kan gälla unga kvinnor som ofta riskerar låg ekonomisk standard vid en separation eller skilsmässa. Andra ekonomiskt utsatta personer i hushåll med barn är arbetslösa, utrikes födda, personer som bor i socioekonomiskt utsatta områden och hushåll med många barn.

Även för kvinnor i åldern 30–39 år har fruktsamheten gått ner under de senaste 15 åren. Sedan 2010 har fruktsamheten för kvinnor i åldern 30–34 år sjunkit med 23 procent och för kvinnor i åldern 35–39 år är nedgången 15 procent. Även i denna åldersgrupp har den reala inkomstökningen för ensamstående med barn utvecklats betydligt sämre än för ensamstående utan barn, 21 respektive 52 procent mellan åren 2010–2024. För sammanboende med barn i denna grupp har den reala inkomstutvecklingen varit mer jämförbar med inkomstutvecklingen för sammanboende utan barn.

I likhet med utvecklingen i befolkning i övrigt så ökade inkomstspridningen mellan olika hushåll med barn fram till 2009–2010 (i båda åldersgrupperna). Även andelen med låg ekonomisk standard ökade fram till 2010-talets början. Därefter har skillnaderna vad gäller andel med låg ekonomisk standard legat kvar på ungefär samma nivå.

Något som påverkat inkomstspridningen och som är viktigt för unga föräldrars ekonomiska situation i allmänhet är den ekonomiska familjepolitiken, de ekonomiska villkoren som student och hur förändringarna av skattesystemet har påverkat olika grupper.

Den ekonomiska familjepolitiken har betydelse för barnhushåll med låga inkomster och i synnerhet för hushåll med många barn.

Allra främst har politiken betydelse för ensamstående kvinnor med barn. Den ekonomiska familjepolitikens inverkan har emellertid minskat. Det är framför allt de behovsprövade bidragen som inte längre spelar samma roll. Ett sätt att öka den ekonomiska familjepolitikens betydelse är att de offentliga ersättningarna och bidragen i högre grad utvecklas i takt med reallönerna i stället för med den allmänna prisutvecklingen.

Utbyggnaden av högskola och universitet innebär att många studerar längre upp i åldrarna. Under studietiden är arbetsmarknadsdeltagande lågt och många har låga inkomster. Det är viktigt att studiestödssystemet underlättar för personer att kombinera föräldraskap med studier. De senaste årtiondenas skattesänkningar har främst gynnat förvärvsarbete och personer med kapitalinkomster och förmögenheter. Unga hushåll med barn som har socialförsäkringsersättningar och bidrag har fått en relativt liten del av dessa skattesänkningar.

Referenser

Andersson, G. (2026). *Från höga till sjunkande fruktsambetstal: Hur ser situationen i Sverige ut?*, Skrift 2, Utredningen för en framtid med barn.

Centrala studiestödsnämnden. (2025). *Studiestödet 2024 – en uppföljning av studiestödets utveckling och effekter. Rapport 2025:2.*

Centrala studiestödsnämnden. (2026a). *Studiestödets och CSN:s historia.* <https://www.csn.se/om-csn/vart-uppdrag/studiestodets-och-csns-historia.html#h-Ar19191974>

Centrala studiestödsnämnden. (2026b). *Studiemedel på Komvux – en undersökning av komvuxstuderandes ekonomiska situation* (kommande rapport).

Ekonomifakta. (2026). *Skatt.* <https://www.ekonomifakta.se/sakomraden/skatt/>

Finanspolitiska rådet. (2024). *Ekonomisk ojämlikhet i Sverige, Översikt av fakta och framtidsutmaningar* (Särskilda studier 2024/1).

Försäkringskassan. (2025). *Barnhushållens ekonomi - Uppföljning av resultatindikatorer för den ekonomiska familjepolitiken 2025*, Regeringsuppdrag.

Hallberg, D., Lindh, T. & Zamac, J. (2011), *Studieresultat för studenter med barn*, Institutet för arbetsmarknads- och utbildningspolitisk utvärdering, Rapport 2011:18.

Hansson, Å. (2022). *Ett skattesystem för Sverige i en global värld*, SNS förlag.

Hansson, Å., & Lundberg K. (2025). *Den tysta krisen - De sjunkande födelsetalens påverkan på Sveriges ekonomi och välfärd*, Skrift 1, Utredningen för en framtid med barn. <https://framtidmedbarn.se/wp-content/uploads/2025/12/Nr-1-Den-tysta-krisen.pdf>

OECD (2011). *Divided We Stand: Why Inequality Keeps Rising*, OECD Publishing.

Regeringens proposition 2025/26:1. *Budgetpropositionen för 2026*

Riksrevisionen. (2023). *Förändrade inkomstskatteregler 2011–2023 – bristfällig redovisning till riksdagen, RiR 2023:10.*

Saez, E., Schoefer, B. & Seim, D. (2019). "Payroll Taxes, Firm Behavior, and Rent Sharing: Evidence from a Young Workers' Tax Cut in Sweden." *American Economic Review* 109 (5).

Framtid med barn www.framtidmedbarn.se

Socialdepartementet, 103 33 Stockholm Växel 08-405 10 00 s.framtidmedbarn@regeringskansliet.se

Skrift 2026:3, Framtid med barn.